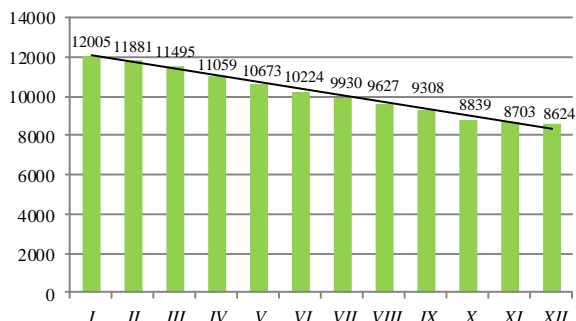




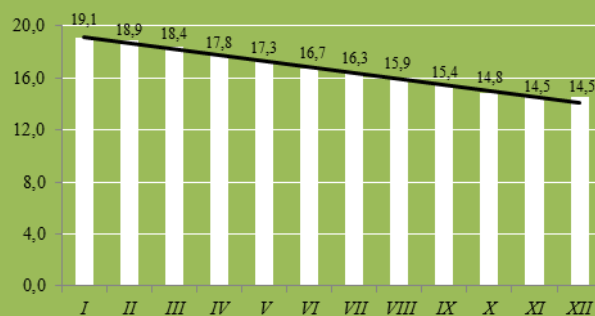
Rok 2014

Analiza rynku pracy powiatu zgierskiego

Bezrobotni ogółem



Stopa bezrobocia



Stanowisko
ds. analiz rynku pracy

Marzec`2015

SPIS TREŚCI

Wstęp

1 RYNEK PRACY W 2014 ROKU	4
1.1 Bezrobocie w powiecie zgierskim z podziałem terytorialnym wg gmin.....	4
1.2 Stopa bezrobocia, poziom i dynamika bezrobocia	8
1.3 Przyczyny wyłączenia z bezrobocia	12
2 Bezrobotni posiadający prawo do zasiłku	11
3 Struktura bezrobotnych	13
3.1 Według płci.....	13
3.2 Według zatrudnienia.....	14
3.3 Według wieku.....	15
3.4 Według poziomu wykształcenia	16
3.5 Według stażu pracy.....	17
3.6 Według czasu pozostawania bez pracy	18
3.7 Według zawodu	20
3.8 Według działów gospodarki	22
3.9 Wybrane kategorie bezrobotnych	23
4 Rejestrowane bezrobocie na wsi	25
5 Zarejestrowani niepełnosprawni	25
6 Poszukujący pracy	26
7 Oferty pracy	27
8 Bezrobotni korzystający z pomocy Urzędu w ramach aktywizacji zawodowej	28
9 Aktywizacja zawodowa bezrobotnych – zorganizowane miejsca pracy	30
9.1 Prace interwencyjne.....	30
9.2 Jednorazowe środki na podjęcie działalności gospodarczej.....	30
9.3 Refundacja kosztów zatrudnienia bezrobotnego	31
9.4 Staże zawodowe.....	32
9.5 Prace społeczno-użyteczne	33
9.6 Roboty publiczne	34
10 Szkolenia i poradnictwo	35
10.1 Szkolenia indywidualne i grupowe.....	35
10.2 Poradnictwo zawodowe indywidualne i grupowe	36
10.3 Profilowanie bezrobotnych	37
11 Projekty aktywizujące lokalny rynek pracy	39
12 Poziom i struktura wydatków	40

Wstęp.

Niniejsza informacja o sytuacji na lokalnym – zgierskim rynku pracy obejmuje okres od stycznia do grudnia 2014 roku. Zawiera ona w swojej treści szczegółowe dane dotyczące: poziomu i struktury bezrobocia we wszystkich jego kategoriach, form wspierających aktywizację zawodową bezrobotnych oraz poziomu i struktury wydatków z Funduszu Pracy.

- W grudniu 2014 roku bezrobocie, w porównaniu do grudnia 2013 roku (11487 osób), było **niższe o 2863 osoby, tj. o 24,9% i wynosiło 8624 osoby.**
- **Spadek** bezrobocia obserwowany był zarówno w kategorii osób **poprzednio pracujących** (o **2399**, tj. o **24,2%**), jak i w kategorii **dotychczas nie pracujących** (o **464** osoby, tj. **29,4%**).
- Bezrobocie **wśród kobiet zmniejszyło się o 1143** osoby (tj. o **21,3%**), natomiast wśród mężczyzn o **1720** osób (tj. o **28,1%**).
- Biorąc pod uwagę **miejsce zamieszkania**, w miastach bezrobocie **zmalowało o 2173** osoby (tj. o **25,3%**), na obszarach wiejskich odnotowano **spadek o 690** osób (o **23,8%**).
- W odniesieniu do osób określonych w ustawie o promocji zatrudnienia i instytucjach rynku pracy jako „będące w szczególnej sytuacji na rynku pracy”, w końcu grudnia 2014 roku w urzędzie pracy zarejestrowanych było **7450** takich osób, wśród nich **1070 bezrobotnych do 25 roku życia, 2596 bezrobotnych powyżej 50 roku życia oraz 5185 długotrwale bezrobotnych**. Osoby te stanowiły odpowiednio **12,4%, 30,1% i 60,1%** w stosunku do bezrobotnych ogółem. W odniesieniu do grudnia 2013 we wszystkich tych kategoriach osób bezrobotnych odnotowany został **spadek**: o **538** w kategorii młodych, o **624** wśród bezrobotnych powyżej 50 r. ż. i o **1415** wśród długotrwale bezrobotnych.
- Mimo odnotowanego znacznego spadku, w strukturze bezrobocia nadal utrzymywały się niekorzystne cechy, tj. **wysoki odsetek osób w wieku mobilnym, niski poziom wykształcenia zarejestrowanych oraz długotrwale pozostawanie bez pracy**. W końcu grudnia 2014 bezrobotni w wieku mobilnym /od 18 do 44 roku życia/ stanowili **59,5%** ogółu bezrobotnych, podczas gdy w grudniu 2013 – 62,4%. Biorąc pod uwagę poziom wykształcenia bezrobotnych oraz czas pozostawania przez nich bez pracy, w końcu grudnia ub. r. **58,9%** legitymowało się wykształceniem poniżej średniego (w końcu grudnia 2013 roku – 59,8%), a **44,3%** pozostawało w rejestrze urzędu pracy ponad 12 miesięcy (w grudniu 2013 – 43,5%).
- W statystyce urzędu pracy znajdowało się **1158** osób **bezrobotnych posiadających prawo do zasiłku**, co stanowiło **13,4%** ogółu bezrobotnych (w końcu grudnia 2013 roku – 13,2%).

Informacje wykorzystane do opracowania wyżej wspomnianych zagadnień pochodzą z materiałów i dokumentacji wewnętrznych Powiatowego Urzędu Pracy w Zgierzu.

1. RYNEK PRACY W 2014 ROKU

Na koniec grudnia 2014 roku, **liczba osób bezrobotnych w powiecie zgierskim** zarejestrowanych w Powiatowym Urzędzie Pracy w Zgierzu wyniosła **8624**.

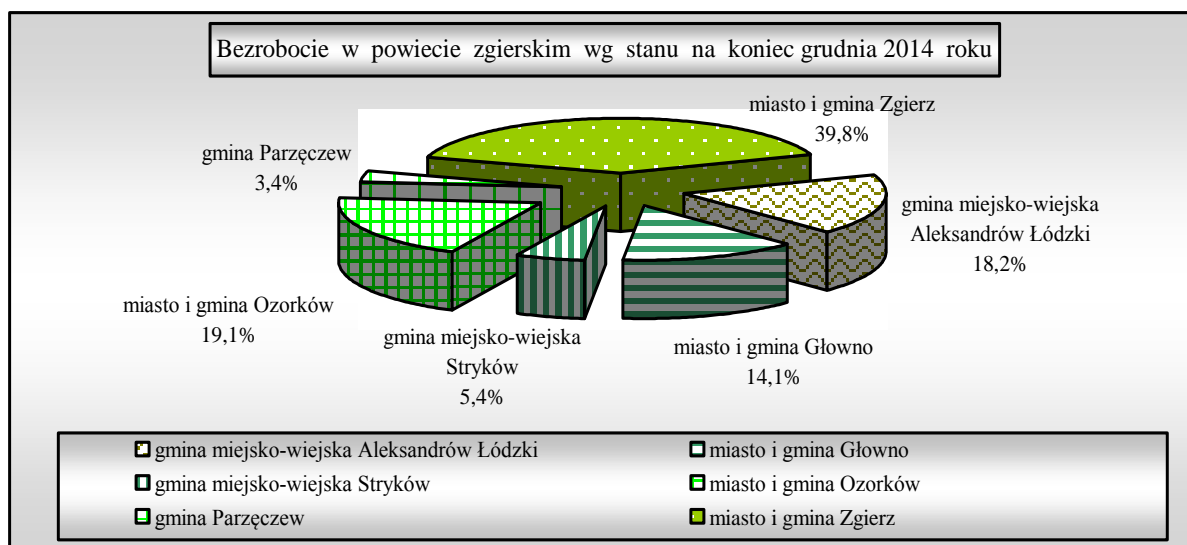
Ogólna liczba bezrobotnych to **4221 kobiet** i **4403 mężczyzn**. Kobiety stanowiły **48,9%** ogółu bezrobotnych, mężczyźni było o **182** więcej niż kobiet.

W ewidencji zanotowano **1158 bezrobotnych z prawem do zasiłku**. Stanowili oni **13,4%** ogółu zarejestrowanych bezrobotnych.

W końcu 2014 roku, w odniesieniu do stycznia 2014 roku, **poziom bezrobocia był niższy o 3381 osób**.

1.1 Bezrobocie w powiecie zgierskim z podziałem terytorialnym wg gmin.

Powiatowy Urząd Pracy w Zgierzu obsługuje bezrobotnych z terenów miejskich, wiejskich i miejsko-wiejskich podlegających pod odpowiednie jednostki samorządu terytorialnego. Wg stanu na koniec grudnia 2014 roku bezrobotni z terenu miast i gmin: Aleksandrów Łódzki, Głowno, Ozorków, Parzęczew i Stryków stanowili **60,2%** ogółu bezrobotnych pozostających w ewidencji Powiatowego Urzędu Pracy, a pozostałe **39,8%** to bezrobotni z terenu miasta i gminy Zgierz.



Sześć kolejnych Tabel przedstawia dane liczbowe dotyczące bezrobocia w powiecie zgierskim z podziałem terytorialnym wg gmin.

/Tabela pierwsza przedstawia dynamikę bezrobocia w poszczególnych gminach, druga zawiera dane dotyczące bezrobotnych z prawem do zasiłku, trzy kolejne dotyczą płynności bezrobocia, szósta – pozyskanych wolnych miejsc pracy./

Dynamika bezrobocia wg gmin powiatu zgierskiego – Tabela 1.

Wyszczególnienie	Dynamika bezrobocia			
	Stan na 31.01.2014	Stan na 31.12.2014	grudzień 2014 – styczeń 2014	
			w liczbach	w %
Zgierz – gmina miejska	4073	2843	-1230	-30,2
Zgierz – gmina wiejska	830	589	-241	-29,0
Aleksandrów Łódzki – gmina miejsko-wiejska	2121	1567	-554	-26,1
Głowno – gmina miejska	1376	992	-384	-27,9
Głowno – gmina wiejska	342	226	-116	-33,9
Ozorków – gmina miejska	1696	1282	-414	-24,4
Ozorków – gmina wiejska	459	364	-95	-20,7
Parzęczew – gmina wiejska	398	292	-106	-26,6
Stryków – gmina miejsko-wiejska	710	469	-241	-33,9
Ogółem:	12005	8624	-3381	-28,2

Jak wynika z przedstawionych danych w Tabeli 1, w odniesieniu do stanu ze stycznia ub. r., w ciągu 2014 roku we wszystkich gminach odnotowano spadek liczby bezrobotnych, największy zaś wśród zarejestrowanych mieszkańców gminy miejskiej Zgierz – o 1230 osób. Znaczny spadek odnotowano również w gminie miejsko-wiejskiej Aleksandrów Łódzki – o 554 osoby. Ponadto większy spadek wystąpił w gminie miejskiej Ozorków – o 414 osób i w gminie miejskiej Głowno – o 384 osoby.

Bezrobotni z prawem do zasiłku wg gmin powiatu zgierskiego – Tabela 2.

Wyszczególnienie	Bezrobotni z prawem do zasiłku	
	Stan na 31.12.2014 r.	% udział gmin w ogólnej liczbie z prawem do zasiłku
Zgierz – gmina miejska	395	34,1
Zgierz – gmina wiejska	93	8,0
Aleksandrów Łódzki gmina miejsko-wiejska	204	17,6
Głowno gmina miejska	127	11,0
Głowno gmina wiejska	22	1,9
Ozorków – gmina miejska	154	13,3
Ozorków – gmina wiejska	49	4,2
Parzęczew – gmina wiejska	31	2,7
Stryków – gmina miejsko-wiejska	83	7,2
Ogółem:	1158	100

Liczba zarejestrowanych bezrobotnych z prawem do zasiłku wg stanu w końcu grudnia 2014 r. wynosiła 1158 osób, co stanowiło 13,4% ogółu bezrobotnych. Analizując dane z Tabeli 2 można zauważyć, iż największy udział w tej kategorii bezrobotnych mieli mieszkańcy gminy miejskiej Zgierz – 34,1%, w następnej kolejności mieszkańcy Aleksandrowa Łódzkiego – 17,6% oraz mieszkańcy gminy miejskiej Ozorków – 13,3% i gminy miejskiej Głowno – 11% ogółu bezrobotnych z prawem do zasiłku.

Bezrobotni nowo zarejestrowani wg gmin powiatu zgierskiego – Tabela 3.

Wyszczególnienie	Nowo zarejestrowani	
	Rok 2014	% udział gmin w liczbie ogółem nowo zarejestrowanych
Zgierz – gmina miejska	3903	35,5
Zgierz – gmina wiejska	801	7,3
Aleksandrów Łódzki gmina miejsko-wiejska	1925	17,5
Głowno gmina miejska	1181	10,7
Głowno gmina wiejska	264	2,4
Ozorków – gmina miejska	1517	13,8
Ozorków – gmina wiejska	386	3,5
Parzęczew – gmina wiejska	371	3,4
Stryków – gmina miejsko-wiejska	645	5,9
Ogółem:	10993	100

Tabela 3 przedstawia **napływ** do bezrobocia, a więc osób nowo zarejestrowanych. Wynika z niej, iż rejestrujący się bezrobotni najczęściej byli mieszkańcami miasta **Zgierza** – **35,5%**, mieszkańcami miasta i gminy **Aleksandrów Łódzki** – **17,5%**, a także mieszkańcami miasta **Ozorków** – **13,8%** ogółu nowo zarejestrowanych.

Najniższy odsetek wśród rejestrujących się w okresie ubiegłego roku dotyczył bezrobotnych z gminy wiejskiej **Głowo** – **2,4%**.

Tabela 4 przedstawia **odpływ** z bezrobocia, to znaczy wyłączenia z ewidencji bezrobotnych. Na przestrzeni 2014 roku z ewidencji zdjęto **13856** osób bezrobotnych, najczęściej byli to mieszkańcy miasta **Zgierza** – **35,7%**, a także mieszkańcy miasta i gminy **Aleksandrów Łódzki** – **17,3%** oraz mieszkańcy miasta **Ozorków** – **13,4%**.

Wśród wyłączonych z ewidencji bezrobotnych najniższy odsetek również dotyczył bezrobotnych z gminy wiejskiej **Głowo** – **2,6%**.

Bezrobotni wyłączeni z ewidencji wg gmin powiatu zgierskiego – Tabela 4.

Wyszczególnienie	Wyłączeni z ewidencji bezrobotnych	
	Rok 2014	% udział gmin w liczbie ogółem wyłączonych
Zgierz – gmina miejska	4941	35,7
Zgierz – gmina wiejska	1010	7,3
Aleksandrów Łódzki gmina miejsko-wiejska	2392	17,3
Głowno gmina miejska	1502	10,8
Głowno gmina wiejska	366	2,6
Ozorków – gmina miejska	1863	13,4
Ozorków – gmina wiejska	479	3,5
Parzęczew – gmina wiejska	461	3,3
Stryków – gmina miejsko-wiejska	842	6,1
Ogółem:	13856	100

W ciągu 2014 roku, z tytułu **podjęcia pracy** wyłączono z ewidencji bezrobotnych **6572** osoby. W podjęciach pracy, analogicznie jak w napływie i odpływie, największy udział mieli bezrobotni mieszkańcy miasta **Zgierz** – **33,3%**, mieszkańcy **Aleksandrowa Łódzkiego** – **16,3%**, a także mieszkańcy gminy miejskiej **Ozorków** – **14%**. Najmniejszy udział w podjęciach pracy mieli mieszkańcy gminy wiejskiej **Głowno** – **2,9%**.

Podjęcia pracy przez osoby bezrobotne wg gmin powiatu zgierskiego – Tabela 5.

Wyszczególnienie	Podjęcia pracy	
	Rok 2014	% udział gmin w ogólnej ilości podjęć pracy
Zgierz – gmina miejska	2189	33,3
Zgierz – gmina wiejska	467	7,1
Aleksandrów Łódzki gmina miejsko-wiejska	1073	16,3
Głowno gmina miejska	803	12,2
Głowno gmina wiejska	189	2,9
Ozorków – gmina miejska	914	14,0
Ozorków – gmina wiejska	245	3,7
Parzęczew – gmina wiejska	257	3,9
Stryków – gmina miejsko-wiejska	435	6,6
Ogółem:	6572	100

Z Tabeli 6 dotyczącej ofert pracy wynika, iż w omawianym 2014 roku pozyskano ogółem **5161** wolnych miejsc pracy, najwięcej w gminie miejskiej **Zgierz** – **63,1%** oraz w **Aleksandrowie Łódzkim** i gminie miejskiej **Ozorków**, gdzie udział w ogólnej ilości pozyskanych miejsc pracy wynosił **9,1%**.

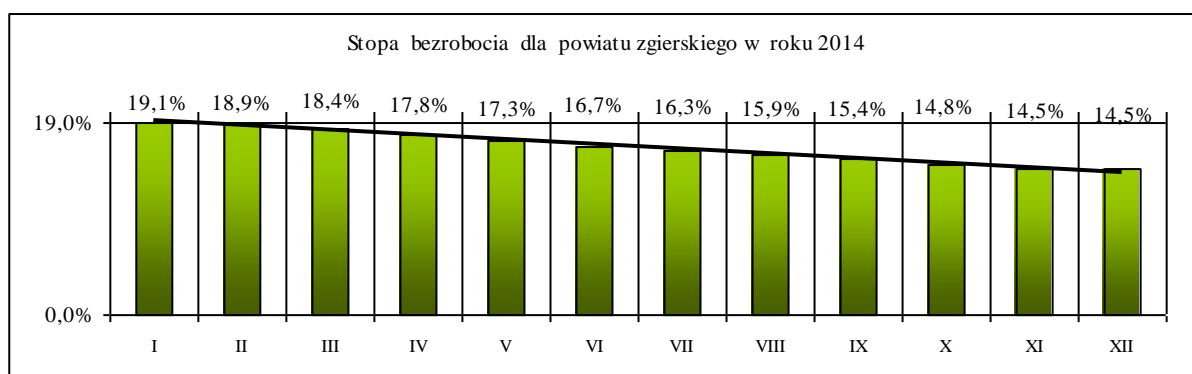
Pozyskane oferty pracy wg gmin powiatu zgierskiego – Tabela 6.

Wyszczególnienie	Oferty pracy	
	Rok 2014	% udział gmin w ogólnej ilości ofert pracy
Zgierz – gmina miejska	3259	63,1
Zgierz – gmina wiejska	186	3,6
Aleksandrów Łódzki gmina miejsko-wiejska	469	9,1
Głowno gmina miejska	195	3,8
Głowno gmina wiejska	11	0,2
Ozorków – gmina miejska	470	9,1
Ozorków – gmina wiejska	44	0,9
Parzęczew – gmina wiejska	101	2,0
Stryków – gmina miejsko-wiejska	426	8,2
Ogółem:	5161	100

1.2 Stopa bezrobocia, poziom i dynamika bezrobocia.

Stopa bezrobocia dla całego powiatu zgierskiego /liczona przez GUS/ wg stanu w końcu grudnia 2014 roku wynosiła **14,5%**.

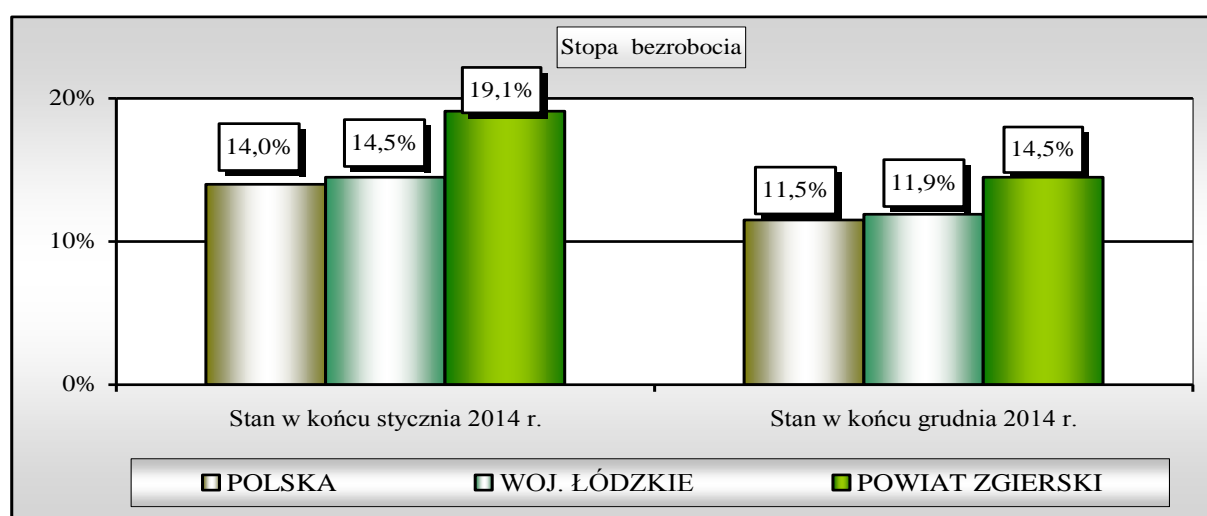
W odniesieniu do stycznia 2014 roku wskaźnik ten **obniżył się** o **4,6** punktu procentowego – **Wykres.**



W końcu grudnia 2014 roku dla całego kraju wskaźnik ten wynosił **11,5%**, zaś dla województwa łódzkiego **11,9%** i w stosunku do stycznia 2014 w obu przypadkach był **niższy** – dla kraju o **2,5%**, zaś dla województwa – o **2,6** punktu procentowego. Jednak spadek wskaźnika bezrobocia jaki dotyczył **powiatu zgierskiego to 4,6%**.

Tabela i Wykres prezentują stopę bezrobocia dla powiatu zgierskiego na tle kraju i województwa.

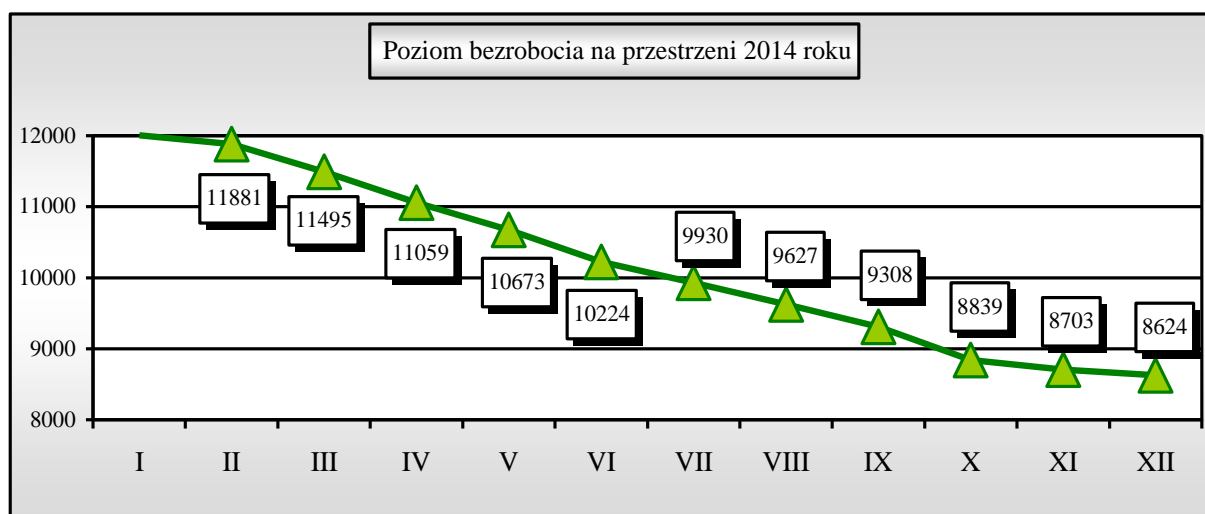
Wyszczególnienie	styczeń 2014	grudzień 2014	Spadek do poprzedniego okresu
Kraj	14,0	11,5	2,5%
Województwo łódzkie	14,5	11,9	2,6%
Powiat zgierski	19,1	14,5	4,6%



Jak kształtował się poziom i dynamika bezrobocia w powiecie zgierskim na przestrzeni 2014 roku – od stycznia do grudnia – przedstawia Tabela i Wykres.

Tabela i Wykres. Poziom bezrobocia wg stanu w końcu miesiąca.

Wyszczególnienie	Poziom i dynamika bezrobocia w roku 2014											
	I	II	III	IV	V	VI	VII	VIII	IX	X	XI	XII
Poziom bezrobocia	12005	11881	11495	11059	10673	10224	9930	9627	9308	8839	8703	8624
Wzrost/ Spadek do poprzedniego miesiąca	527	-124	-386	-436	-386	-449	-294	-303	-319	-469	-136	-79
w %	4,5	-0,1	-3,2	-3,8	-3,5	-4,2	-2,9	-3,0	-3,3	-5,0	-1,5	-0,9



W minionym roku, według stanu w końcu miesiąca, najwyższą liczbę zarejestrowanych bezrobotnych – 12005 osób – odnotowano w styczniu, zaś **już od lutego poziom bezrobocia zaczął się obniżać i tendencja ta utrzymała się do końca roku, kiedy to stan bezrobocia był najniższy i wynosił 8624 osoby.**

Dynamika bezrobocia przedstawiała się następująco: w styczniu w odniesieniu do grudnia 2013 roku wystąpił wzrost bezrobocia o 527 osób, natomiast **już w kolejnych jedenastu miesiącach notowano spadek liczby bezrobotnych, największy zaś w październiku – o 469 osób.**

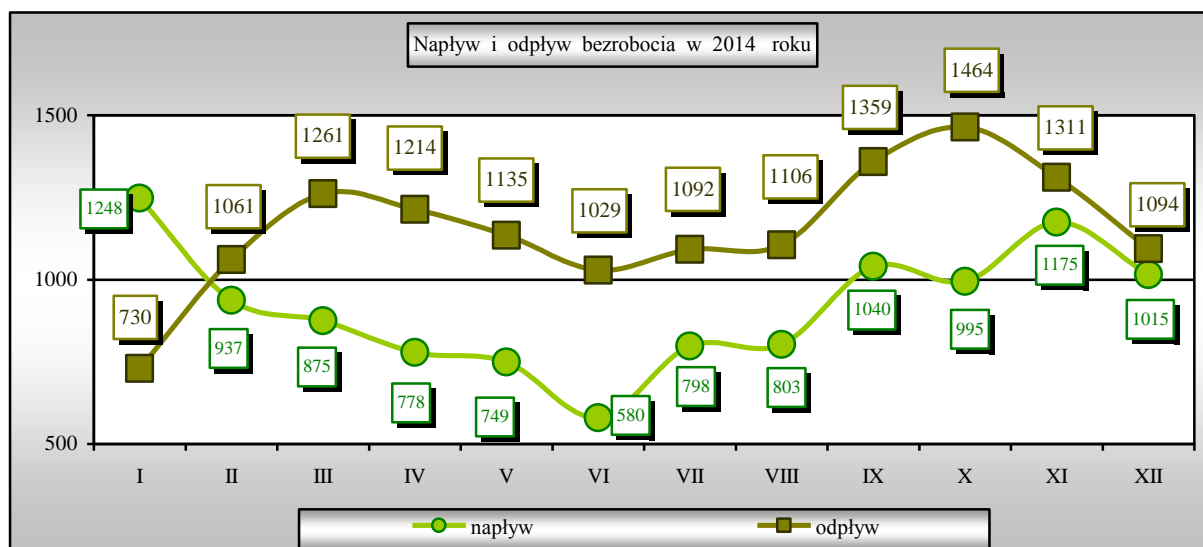
Na zmiany w poziomie bezrobocia wpływ mają nowo zarejestrowani (napływ) oraz wyłączeni z ewidencji (odpływ). Na przestrzeni 2014 roku, napływ do bezrobocia wyniósł **10993** osoby, zaś odpływ z bezrobocia – **13856** osób, a różnica między napływem a odpływem wniosła **2863** osoby.

W przedstawionej niżej Tabeli i na Wykresie widać, jak w ciągu minionego 2014 roku zmieniała się liczba nowych rejestracji oraz liczba wyłączonych z ewidencji bezrobotnych.

Z analizy przedstawionych danych wynika, iż największą liczbę rejestrujących się odnotowano w styczniu – **1248**, najniższą zaś w czerwcu – **828** osób. Natomiast najwięcej wyłączeń z ewidencji bezrobotnych odnotowano w październiku – **1464** osoby, najmniej zaś w styczniu – **730** osób.

Zmiany w poziomie bezrobocia przedstawia **Tabela i Wykres**.

Wyszczególnienie	Rok 2014											
	I	II	III	IV	V	VI	VII	VIII	IX	X	XI	XII
Napływ	1248	937	875	778	749	580	798	803	1040	995	1175	1015
Odływ	730	1061	1261	1214	1135	1029	1092	1106	1359	1464	1311	1094
<i>Różnica:</i>	<i>-518</i>	<i>-124</i>	<i>-386</i>	<i>-436</i>	<i>-386</i>	<i>-449</i>	<i>-294</i>	<i>-303</i>	<i>-319</i>	<i>-469</i>	<i>-136</i>	<i>-79</i>



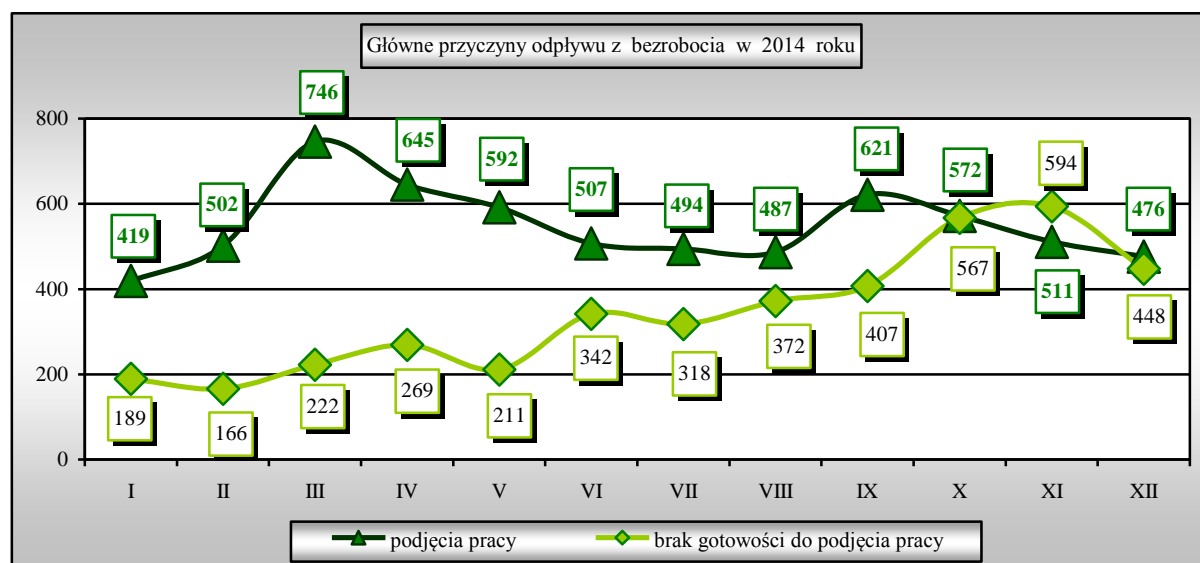
1.3 Przyczyny wyłączenia z bezrobocia.

Najczęstszą przyczyną wyłączenia osób bezrobotnych z ewidencji jest **podjęcie pracy**, co w minionym roku dotyczyło **6572** osób, natomiast **4105** osób nie potwierdziło gotowości do pracy i to jest druga, istotna przyczyna wyłączenia z ewidencji.

Podjęcia pracy stanowiły **47,4%** wyłączonych z ewidencji bezrobotnych, zaś niepotwierdzenia gotowości do pracy – **29,6%**. Te dwie przyczyny wyłączenia z ewidencji bezrobotnych, łącznie w omawianym okresie, stanowiły **77%**.

Tabela i Wykres. Przyczyny wyłączenia z bezrobocia.

Wyszczególnienie	Rok 2014											
	I	II	III	IV	V	VI	VII	VIII	IX	X	XI	XII
Podjęcia pracy	419	502	746	645	592	507	494	487	621	572	511	476
Brak gotowości do podjęcia pracy	189	166	222	269	211	342	318	372	407	567	594	448



2. Bezrobotni posiadający prawo do zasiłku.

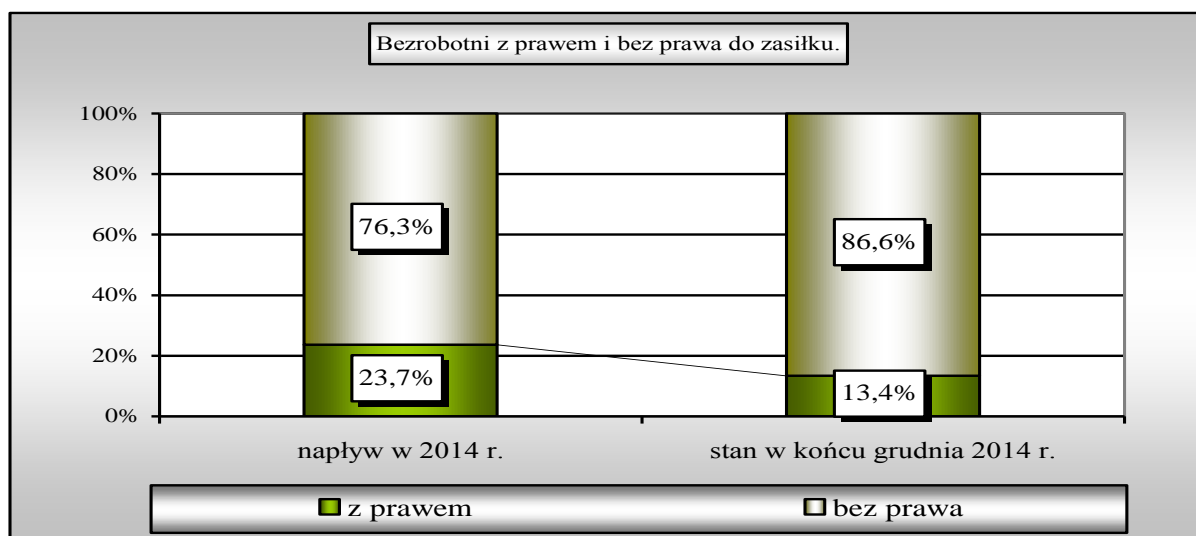
Osoby uprawnione do zasiłku, rejestrujące się w okresie roku 2014 w Powiatowym Urzędzie Pracy stanowiły **23,7%** ogółu nowo zarejestrowanych, było ich **2606**.

Na koniec grudnia 2014 roku w ewidencji pozostawało **1158 osób bezrobotnych z prawem do zasiłku**, tj. **13,4%** ogółu bezrobotnych.

Osoby nie posiadające prawa do zasiłku w obu przypadkach stanowiły większość – w napływie w ciągu minionego roku – **76,3%**, według stanu w końcu grudnia 2014 – **86,6%**.

Tabela i Wykres. Bezrobotni z prawem do zasiłku.

Wyszczególnienie	Rok 2014			
	Napływ w okresie		Stan w końcu miesiąca	
	w liczbach	w %	w liczbach	w %
Ogółem, w tym:	10993	100,0	8624	100,0
z prawem do zasiłku	2606	23,7	1158	13,4
bez prawa do zasiłku	8387	76,3	7466	86,6



3. Struktura bezrobotnych.

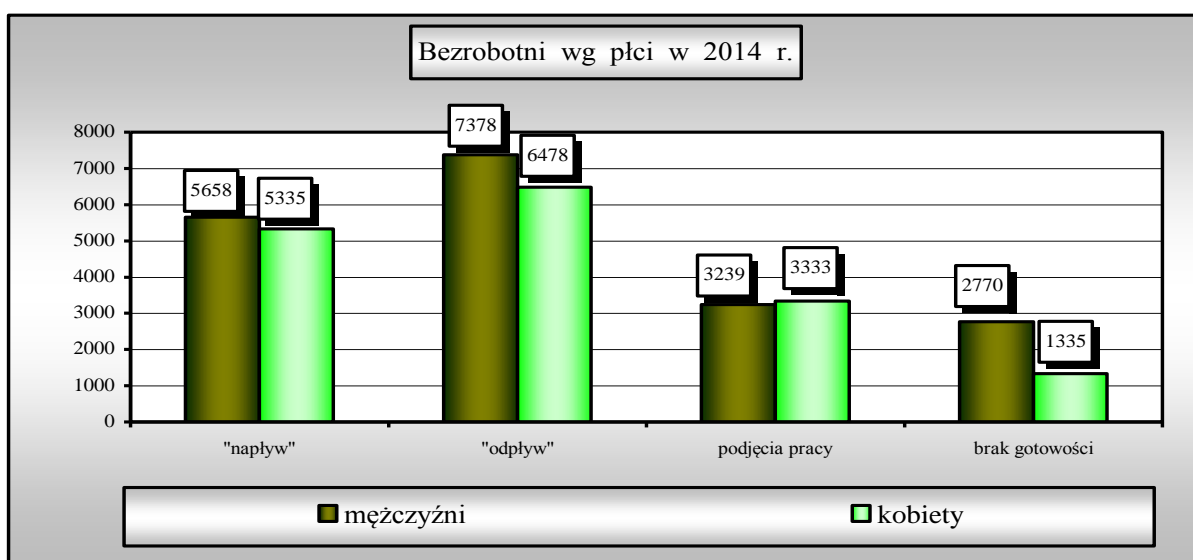
3.1 Według płci.

Na koniec grudnia 2014 r. ogólna liczba bezrobotnych (8624 osoby) to: **4221 kobiet** i **4403 mężczyzn**. Kobiety stanowiły **48,9%** ogółu bezrobotnych, mężczyźni zaś **51,1%**, a więc w rejestrze urzędu znajdowało się **mniej kobiet** niż mężczyzn.

Od początku stycznia do końca grudnia 2014 r. do rejestracji zgłosiło się **mniej kobiet** niż mężczyzn, **mniej** też zostało wyłączonych z ewidencji bezrobotnych. Natomiast wśród osób **podjmujących pracę kobiety stanowiły większość - 50,7%** ogółu podjęć pracy. Ponadto kobiety rzadziej traciły status osoby bezrobotnej z powodu nie świadczenia gotowości do podjęcia pracy, wśród wyrejestrowanych z tego powodu stanowiły one **32,5%**.

Tabela i Wykres. Bezrobotni według płci.

Wyszczególnienie	Rok 2014			
	ogółem	mężczyźni	kobiety	udział % kobiet
Stan na koniec grudnia	8624	4403	4221	48,9
Nowo zarejestrowani	10993	5658	5335	48,5
Wyłączeni z ewidencji	13856	7378	6478	46,7
Podjęcia pracy	6572	3239	3333	50,7
Brak gotowości	4105	2770	1335	32,5



Zarejestrowane **kobiety** najczęściej posiadały wykształcenie gimnazjalne i poniżej – (1224) – **29%**, były w wieku od 25 do 34 lat (1118) – **26,5%**, posiadały staż pracy od 1 do 5 lat (826) – **19,6%**, oczekiwały na pracę powyżej 24 miesięcy (1099) – **26%**.

Tabela. Struktura bezrobotnych kobiet.

Wyszczególnienie		Liczba zarejestrowanych bezrobotnych kobiet stan na 31.12.2014 r.	% udział w stosunku do ogółu zarejestrowanych kobiet
Wykształcenie	- wyższe	560	13,3
	- policealne i średnie zawodowe	1008	23,9
	- średnie ogólnokształcące	579	13,7
	- zasadnicze zawodowe	850	20,1
	- gimnazjalne i poniżej	1224	29,0
razem		4221	100
Wiek	- 18 – 24 lata	537	12,7
	- 25 – 34 lata	1118	26,5
	- 35 – 44 lata	1057	25,0
	- 45 – 54 lata	928	22,0
	- 55 – 59 lat	535	12,7
	- 60 lat i więcej	46	1,1
razem		4221	100
Staż pracy	- do 1 roku	618	14,6
	- 1 – 5	826	19,6
	- 5 – 10	707	16,7
	- 10 – 20	777	18,4
	- 20 – 30	582	13,8
	- 30 lat i więcej	151	3,6
	- bez stażu	560	13,3
razem		4221	100
Czas pozostawania bez pracy	- do 1 miesiąca	427	10,1
	- od 1 do 3 miesięcy	716	17,0
	- od 3 do 6 miesięcy	603	14,3
	- od 6 do 12 miesięcy	630	14,9
	- od 12 do 24 miesięcy	746	17,7
	- powyżej 24 miesięcy	1099	26,0
razem		4221	100

3.2 Według zatrudnienia.

Wśród bezrobotnych zarejestrowanych w Powiatowym Urzędzie Pracy w Zgierzu wyróżniamy poprzednio pracujących oraz dotychczas nie pracujących.

Bezrobotni, którzy pracowali przed rejestracją, na koniec grudnia 2014 roku stanowili **87,1%** ogółu i było ich **7510**, a wśród nich **474** osoby **zwolnione z przyczyn dotyczących zakładu pracy**.

W analizowanym okresie zarejestrowało się **9266** bezrobotnych poprzednio pracujących, w tym **702** osoby, które zostały zwolnione z przyczyn dotyczących zakładów pracy.

W 2014 roku **trzy** zakłady pracy z terenu powiatu zgierskiego, w ramach zwolnień grupowych zgłosiły zamiar rozwiązania umowy o pracę, łącznie z **43** pracownikami. Były to:

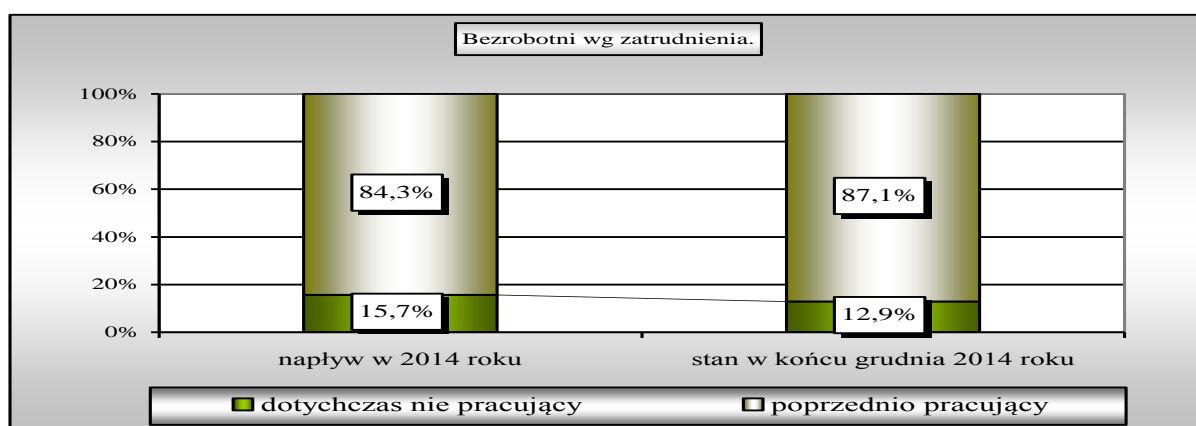
- Polimex-Mostostal S.A. w Warszawie z jednostką terenową na obszarze powiatu zgierskiego – **20** osób, którym wypowiedzenia wręczono z końcem czerwca,
- PZU Życie w Zgierzu – **1** osoba, która zwolniona została w listopadzie,
- PHU Wodociągi i Kanalizacje w Głownie – do zwolnienia przewidziane są **22** osoby, a realizacja zwolnień nastąpi w roku 2015.

Bezrobotni **dotychczas nie pracujący**, wg stanu na 31.12.2014 roku, tworzyli znacznie mniejszą zbiorowość – **12,9%** ogółu, tj. **1114** osób, byli to głównie ludzie młodzi, w tym **258** osób w okresie do 12 miesięcy od dnia ukończenia nauki.

Na przestrzeni 2014 roku zarejestrowano **1727** osób nie posiadających żadnego doświadczenia zawodowego, wśród nich **818** osób w okresie do 12 miesięcy od dnia ukończenia nauki, co stanowiło **47,4%** tej kategorii.

Tabela i Wykres. Bezrobotni wg zatrudnienia.

Wyszczególnienie	Napływ w 2014 roku		Stan na 31.12.2014 r.	
	w liczbach	w %	w liczbach	w %
Ogółem, z tego:	10993	100,0	8624	100,0
poprzednio pracujący	9266	84,3	7510	87,1
dotychczas nie pracujący	1727	15,7	1114	12,9



3.3 Według wieku.

Bezrobotnych zarejestrowanych w Urzędzie Pracy w Zgierzu wg stanu na koniec grudnia 2014 roku w **59,5%** charakteryzował **wiek mobilny** (18-44 lata), tj. ww. cechę posiadało **5130** osób, a więc większość.

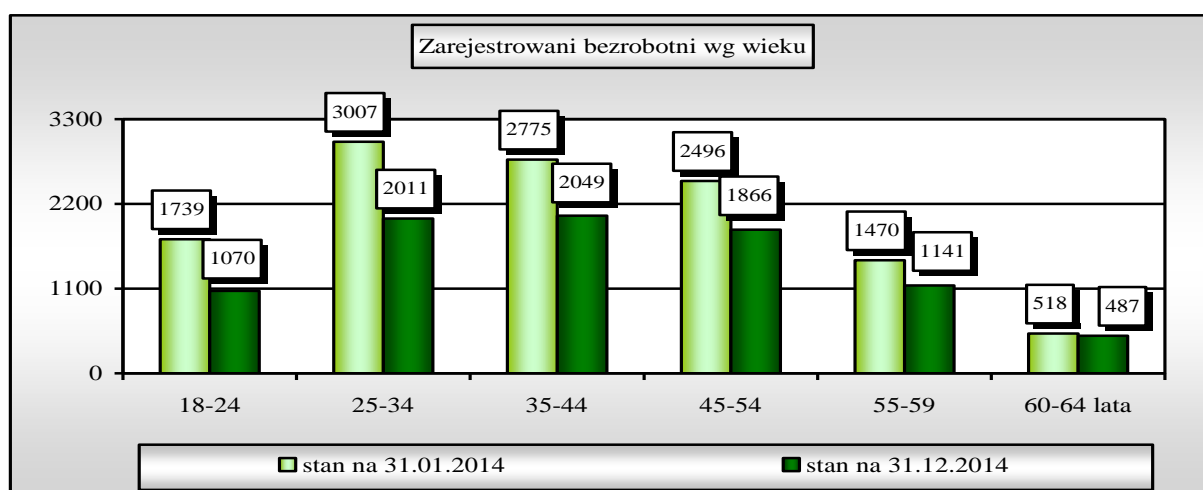
W **tej kategorii** bezrobotnych pod względem liczebności wyróżniały się osoby w wieku od 35 do 44 lat, było ich **2049**.

Pozostałe grupy wiekowe stanowiły **40,5%** ogółu, a wśród nich nadal największą pozostaje zbiorowość bezrobotnych w wieku od 45-54 lat – **1866** osób. Najmniejszą zbiorowość tworzyli bezrobotni powyżej 60 roku życia – **5,6%** ogółu.

We wszystkich grupach wiekowych wystąpił spadek, jednakże wśród bezrobotnych w wieku powyżej 60 roku życia /a więc wśród osób, które z uwagi na wiek mają większe trudności na rynku pracy/ odnotowano tylko niewielki spadek, a ich udział procentowy w liczbie ogółem **zwiększył się o 1,3 punktu**.

Tabela i Wykres. Bezrobotni wg wieku.

Wiek	Stan w końcu stycznia 2014 r.	Stan w końcu grudnia 2014 r.	w %
18–24	1739	1070	12,4
25–34	3007	2011	23,3
35–44	2775	2049	23,8
45–54	2496	1866	21,7
55–59	1470	1141	13,2
60 lat i więcej	518	487	5,6
Razem:	12005	8624	100



3.4 Według poziomu wykształcenia.

Wykształcenie **gimnazjalne i poniżej** posiadało **33,9%** ogółu bezrobotnych zarejestrowanych w końcu grudnia 2014 roku. Jest to najliczniejsza grupa na rynku pracy, którą tworzyło **2921** osób.

Drugą liczną grupę przedstawiali bezrobotni z wykształceniem **zasadniczym zawodowym** – **25%** – **2160** osób.

Zbiorowość osób z wykształceniem **policealnym i średnim zawodowym** – **1727** osób – jest trzecią z kolei pod względem wielkości, stanowiącą **20%** ogółu.

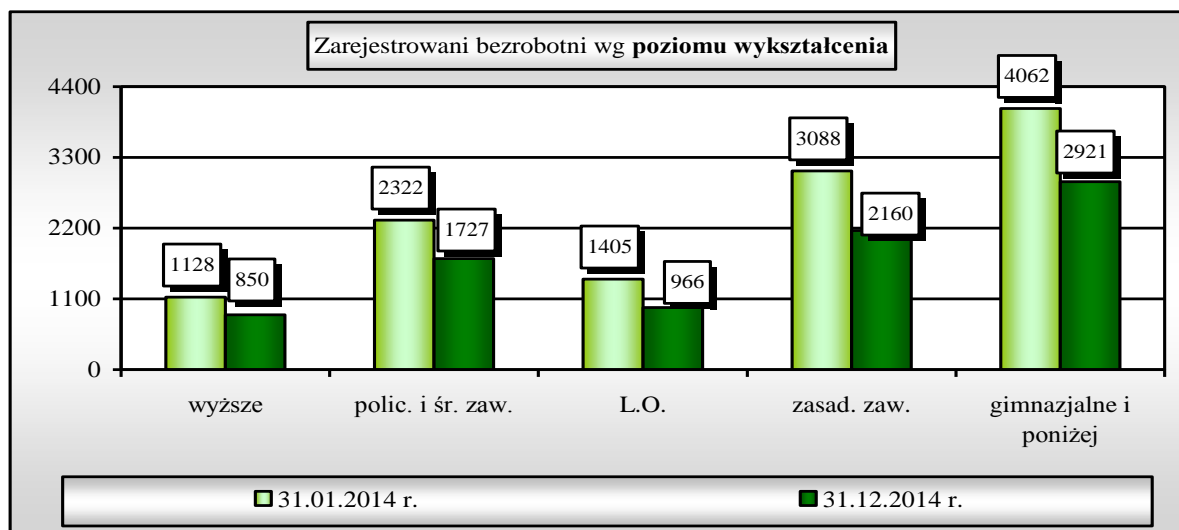
Bezrobotni z wykształceniem **średnim ogólnokształcącym** to **11,2%** ogółu zarejestrowanych. Najmniejszy, aczkolwiek nie mały odsetek – **9,9%** stanowili bezrobotni z **wykształceniem wyższym** (850 osób) pozostający bez pracy w końcu grudnia ub. r.

Porównując stan bezrobocia z grudnia z początkiem ub. r. pod względem poziomu wykształcenia widzimy, że **spadek wystąpił we wszystkich grupach** bezrobotnych:

- z wykształceniem wyższym o **278** osób,
- z wykształceniem policealnym i średnim zawodowym o **595** osób,
- ze średnim ogólnokształcącym o **439** osób,
- z zasadniczym zawodowym o **928** osób,
- z gimnazjalnym i poniżej o **1141** osób.

Tabela i Wykres. Bezrobotni wg wykształcenia.

Wykształcenie	Stan w końcu stycznia 2014 r.	Stan w końcu grudnia 2014 r.	w %
- wyższe	1128	850	9,9
- policealne i średnie zawodowe	2322	1727	20,0
- średnie ogólnokształcące	1405	966	11,2
- zasadnicze zawodowe	3088	2160	25,0
- gimnazjalne i poniżej	4062	2921	33,9
Razem:	12005	8624	100



3.5 Według stażu pracy.

Na koniec grudnia 2014 roku zarejestrowani bezrobotni **poprzednio pracujący**, którzy przed rejestracją w Urzędzie Pracy byli zatrudnieni i posiadali **staż pracy**, stanowili **87,1%** ogółu.

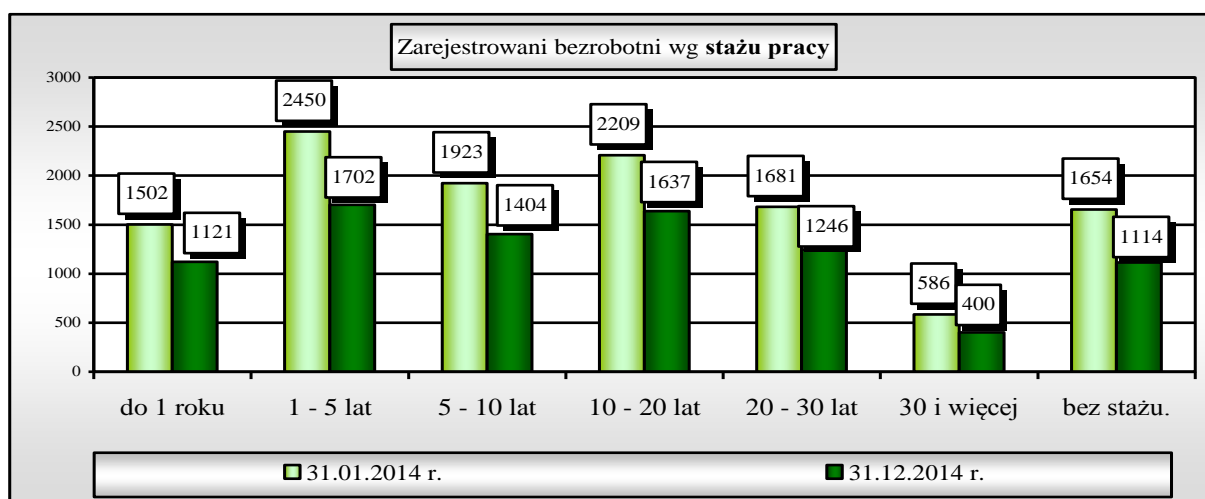
Najliczniejszą zbiorowość tworzyły osoby ze **stażem pracy** od 1-5 lat, takich osób odnotowano **1702**, co stanowiło **19,7%** ogółu bezrobotnych.

Drugą grupą, pod względem wielkości, byli bezrobotni ze **stażem pracy** 10-20 lat, których udział w liczbie zarejestrowanych wynosił **19%**.

Bezrobotni **dotychczas nie pracujący, bez stażu pracy**, stanowili **12,9%** ogółu zarejestrowanych. Najmniej liczną była grupa bezrobotnych ze **stażem pracy** 30 lat i więcej – stanowili oni **4,6%** ogółu.

Tabela i Wykres. Bezrobotni wg stażu pracy.

Staż pracy	Stan w końcu stycznia 2014 r.	Stan w końcu grudnia 2014 r.	w %
do 1 roku	1502	1121	13,0
1-5	2450	1702	19,7
5-10	1923	1404	16,3
10-20	2209	1637	19,0
20-30	1681	1246	14,4
30 i więcej	586	400	4,6
bez stażu	1654	1114	12,9
Razem:	12005	8624	100



3.6 Według czasu pozostawania bez pracy

Zarejestrowanych bezrobotnych klasyfikuje się według **6** przedziałów **czasu pozostawania bez pracy**. W pierwszym przedziale pozostawania bez pracy znajdują się bezrobotni czekający na zatrudnienie nie dłużej niż miesiąc, a więc zarejestrowani w ostatnim miesiącu minionego roku. Były to **853** osoby i stanowiły **9,9%** ogółu.

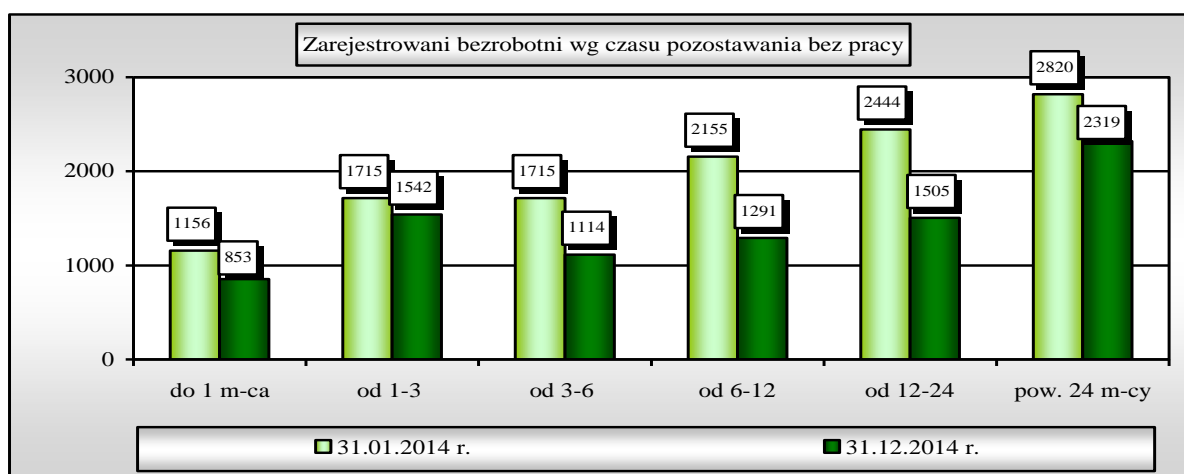
Następne przedziały obejmują czas oczekiwania na pracę od 1 miesiąca do okresu przekraczającego 24 miesiące.

Najbardziej wyróżniał się przedział szósty, w którym bezrobotni oczekują na pracę powyżej 24 miesięcy, stanowił **26,9%** ogółu zarejestrowanych i liczył **2319** osób.

Jednakże bezrobotni pozostający bez zatrudnienia w okresie od 1 do 3 miesięcy i w okresie od 12 do 24 miesięcy tworzyli zbiorowości liczące **powyżej 1500** osób.

Tabela i Wykres. Bezrobotni wg czasu pozostawania bez pracy.

Czas pozostawania bez pracy	Stan w końcu stycznia 2014 r.	Stan w końcu grudnia 2014 r.	w %
- do 1 miesiąca	1156	853	9,9
- od 1 do 3 miesięcy	1715	1542	17,9
- od 3 do 6 miesięcy	1715	1114	12,9
- od 6 do 12 miesięcy	2155	1291	15,0
- od 12 do 24 miesięcy	2444	1505	17,4
- powyżej 24 miesięcy	2820	2319	26,9
Razem:	12005	8624	100



Zbiorowości bezrobotnych /z podziałem na wiek, wykształcenie, staż pracy i czas pozostawania bez pracy/, które pod względem największych ilości osób zarejestrowanych wyróżniały się zarówno wg stanu w końcu grudnia 2014 roku jak i w styczniu analizowanego roku przedstawia poniższa Tabela.

Tabela. Bezrobotni z podziałem na wiek, wykształcenie, staż pracy i czas pozostawania bez pracy.

Wg stanu w końcu miesiąca	Wiek od 25-34 lat	Wykształcenie gimnazjalne i poniżej	Staż pracy od 1 roku do 5 lat	Czas pozostawania bez pracy powyżej 24 miesięcy
styczeń 2014	3007	4062	2450	2820
grudzień 2014	2011	2921	1702	2319
wzrost/spadek	-996	-1141	-748	-501

- W strukturze **wiekowej** ogółu bezrobotnych **wyróżniała się** – zarówno według stanu na koniec stycznia jak i w końcu grudnia 2014 – **kategoria „25-34 lata”**, jednak w grudniu była **mniejsza** niż w styczniu o **996** osób. Wiek ten w **23,3%** charakteryzował zarejestrowanych bezrobotnych, ww. cechę posiadało **2011** osób.

- W powiecie zgierskim, **najwyższe** rejestrowane bezrobocie występuje w grupie osób z **wykształceniem gimnazjalnym i poniżej**. Na koniec grudnia 2014 roku bezrobotni posiadający niskie kwalifikacje stanowili **33,9%** ogółu zarejestrowanych bezrobotnych i mimo iż było ich **mniej** niż w styczniu o **1141** osób, to ich udział w liczbie ogółem był **wyższy** o **0,1** punktu procentowego.
- **Najtrudniejszą sytuację** na zgierskim rynku pracy, zarówno w styczniu jak i w końcu grudnia 2014 roku, miały osoby ze **stażem pracy od 1 roku do 5 lat**, mimo iż w stosunku do stycznia w grupie tej wystąpił **spadek** o **748** osób. Zarejestrowane były **1702** osoby z krótkim stażem pracy i stanowiły one **19,7%** ogółu.
- Czas, w jakim bezrobotni **pozostają bez zatrudnienia**, wpływa na ich szanse na rynku pracy. Wg stanu na koniec grudnia 2014 roku, spośród bezrobotnych zarejestrowanych w Powiatowym Urzędzie Pracy w Zgierzu, **największą** zbiorowość tworzyli oczekujący na pracę **powyżej 24 miesięcy** – **26,9%** ogółu, jednak i w tej grupie w stosunku do stycznia notuje się **spadek** o **501** osób.

3.7 Według zawodu.

Bezrobotni poprzednio pracujący, przed rejestracją wykonywali zawody, które klasyfikujemy według Klasyfikacji Zawodów - „Bezrobotni wg zawodów i specjalności”. Wyróżniamy **10 wielkich grup**, które pozwalają odpowiednio zakwalifikować bezrobotnych wg zawodu wykonywanego przed rejestracją, natomiast osoby dotychczas nie pracujące – wg zawodu wyuczonego.

Tabela. Zarejestrowani bezrobotni wg zawodów i specjalności.

Nr grupy	Nazwa wielkiej grupy zawodowej	Nowo zarejestrowani w 2014 roku	Udział % w liczbie ogółem	Zarejestrowani wg stanu na 31.12.2014 r.	Udział % w liczbie ogółem
1	PRZEDSTAWICIELE WŁADZ PUBLICZNYCH, WYŻSI URZĘDNICY I KIEROWNICY	73	0,7	54	0,6
2	SPECJALIŚCI	876	7,9	511	6,0
3	TECHNICY I INNY ŚREDNI PERSONEL	1197	10,9	844	9,8
4	PRACOWNICY BIUROWI	616	5,6	408	4,7
5	PRACOWNICY USŁUG OSOBISTYCH I SPRZEDAWCY	1338	12,2	1054	12,2
6	ROLNICY, OGRODNICY, LEŚNICY I RYBACY	81	0,7	99	1,1
7	ROBOTNICY PRZEMYSŁOWI I RZEMIEŚLNICY	2611	23,7	2448	28,4
8	OPERATORZY I MONTERZY MASZYN I URZĄDZEŃ	515	4,7	387	4,5
9	PRACOWNICY PRZY PRACACH PROSTYCH	1228	11,2	1257	14,6
0	SIŁY ZBROJNE	6	0,1	8	0,1
<i>Bez zawodu</i>		2452	22,3	1554	18,0
Razem		10993	100	8624	100

W minionym roku **zarejestrowano 10993** osoby bezrobotne, z których największy odsetek (**23,7%**) stanowili **robotnicy przemysłowi i rzemieślnicy - 7 duża grupa zawodowa**. W kręgu tej grupy, pod względem ilości rejestrujących się bezrobotnych wykonujących taki sam zawód, wyróżniali się ślusarze – **153** osoby, dziewiarze – **121** osób, murarze – **110** osób, mechanicy samochodów osobowych – **103** osoby, piekarze – **98** osób, a przede wszystkim **szwaczki – 584** osoby.

W pozostałych grupach, pod względem liczebności, wyróżniały się następujące zawody:

- z grupy 3 – **technicy i inny średni personel**: technicy ekonomisci (**172** osoby) i technicy mechanicy (**99** osób),
- z grupy 4 – **pracownicy biurowi**: technicy prac biurowych (**151** osób) i magazynierzy (**169** osób),
- z grupy 5 – **pracownicy usług osobistych i sprzedawcy**: sprzedawcy (**613** osób) i robotnicy gospodarczy (**124** osoby),
- z grupy 9 – **pracownicy przy pracach prostych**: robotnicy pomocniczy w przemyśle przetwórczym (**319** osób), robotnicy budowlani (**193** osoby), robotnicy placowi (**126** osób) i pakowacze (**121** osób).

Wg stanu w końcu grudnia 2014 roku, bezrobotni którzy najliczniej **pozostawali bez pracy – 28,4%** ogółu bezrobotnych, posiadali zawody z grupy 7 – robotnicy przemysłowi i rzemieślnicy, a wśród nich zdecydowanie najwięcej było bezrobotnych **szwaczek – 571** osób, ponadto **186** ślusarzy, **123** dziewiarzy i **116** murarzy.

W drugiej licznej grupie – 9-tej – pracownicy przy pracach prostych – przewagę stanowili robotnicy pomocniczy w przemyśle przetwórczym – **358** osób oraz robotnicy budowlani – **231** osób.

Kolejne liczne grupy to 3 – technicy i inny średni personel i 5 – pracownicy usług osobistych i sprzedawcy, a w nich przede wszystkim oczekujący na pracę technicy mechanicy (**87** osób) i technicy ekonomisci (**94** osoby) z grupy trzeciej oraz sprzedawcy (**496** osób) z grupy piątej.

Z grupy 2-iej tj. z grupy **specjalistów**, wyróżniali się **ekonomisci (47** osób), którzy stanowili **9,2%** tej grupy, a w minionym roku do Urzędu Pracy zgłosiły się **34** osoby posiadające taki zawód celem zarejestrowania się jako osoby bezrobotne.

Prawie identycznie przedstawiała się sytuacja w ubiegłych latach – te same grupy zawodowe dominowały na rynku pracy zarówno wśród nowych rejestracji jak i w końcu roku.

3.8 Według działów gospodarki

Bezrobotni, którzy przed rejestracją pracowali, w końcu grudnia 2014 stanowili **87,1%** ogółu bezrobotnych, tj. **7510** osób. Byli oni zatrudnieni w różnych działach gospodarki w sektorze publicznym i prywatnym.

Zgodnie z załącznikiem 2 do sprawozdania MPiPS-01 (PKD 2007) wyróżniamy **22 działy gospodarki**, w których bezrobotni pracowali przed rejestracją.

Najwięcej osób było zatrudnionych wcześniej w przetwórstwie przemysłowym – **25%**. Znaczna ilość osób uprzednio pracowała w handlu i naprawach pojazdów – **12,8%**, w działalności usługowej – **9,7%**, w budownictwie – **8,8%** oraz w działalności w zakresie usług administrowania – **6,3%**.

W całym 2014 roku zarejestrowano **9266** bezrobotnych **poprzednio pracujących**, przed rejestracją, najczęściej zatrudnionych w przetwórstwie przemysłowym – **22,4%**, w handlu – **13,3%**, w pozostałej działalności usługowej – **7,9%**, w budownictwie – **6,9%** oraz w usługach w zakresie administrowania – **8,4%**.

Bezrobotni przed rejestracją pracujący w tych **5 /na 22 możliwych/** wyżej wymienionych działach gospodarki stanowili większość zarówno wśród rejestrujących się w roku (**58,9%**) jak i wśród pozostających bez pracy w końcu grudnia 2014 roku (**62,6%**).

Tabela. Bezrobotni poprzednio pracujący wg rodzaju działalności ostatniego miejsca pracy.

Wyszczególnienie	Nowo zarejestrowani w 2014 roku	Udział % w liczbie ogółem	Zarejestrowani wg stanu na 31.12.2014 r.	Udział % w liczbie ogółem
Rolnictwo, leśnictwo, łowiectwo i rybactwo	78	0,8	109	1,5
Górnictwo i wydobywanie	5	0,	8	0,1
Przetwórstwo przemysłowe	2072	22,4	1874	25,0
Wytwarzanie i zaopatrywanie w energię elektryczną, gaz, parę wodną, gorącą wodę i powietrze	57	0,6	53	0,7
Dostawa wody, gospodarowanie ściekami	138	1,5	140	1,9
Budownictwo	641	6,9	663	8,8
Handel hurtowy i detaliczny, naprawy pojazdów	1233	13,3	961	12,8
Działalność związana z zakwaterowaniem i usługami gastronomicznymi	181	2,0	108	1,4
Transport i gospodarka magazynowa	306	3,3	202	2,7
Informacja i komunikacja	209	2,3	184	2,5
Działalność finansowa i ubezpieczeniowa	155	1,7	93	1,2
Działalność związana z obsługą rynku nieruchomości	46	0,5	44	0,6
Działalność profesjonalna, naukowa i techniczna	175	1,9	115	1,5
Działalność w zakresie usług administrowania	781	8,4	472	6,3
Administracja publiczna, obrona narodowa	327	3,5	219	2,9
Edukacja	200	2,2	132	1,8
Opieka zdrowotna i pomoc społeczna	190	2,1	160	2,1
Działalność związana z kulturą, rozrywką i rekreacją	87	0,9	39	0,5
Pozostała działalność usługowa	734	7,9	728	9,7
Gospodarstwa domowe zatrudniające pracowników	2	0	3	0
Organizacje i zespoły eksterytorialne	0	0	1	0
Działalność nie zidentyfikowana	1649	17,8	1202	16,0
Ogółem:	9266	100	7510	100

3.9 Wybrane kategorie.

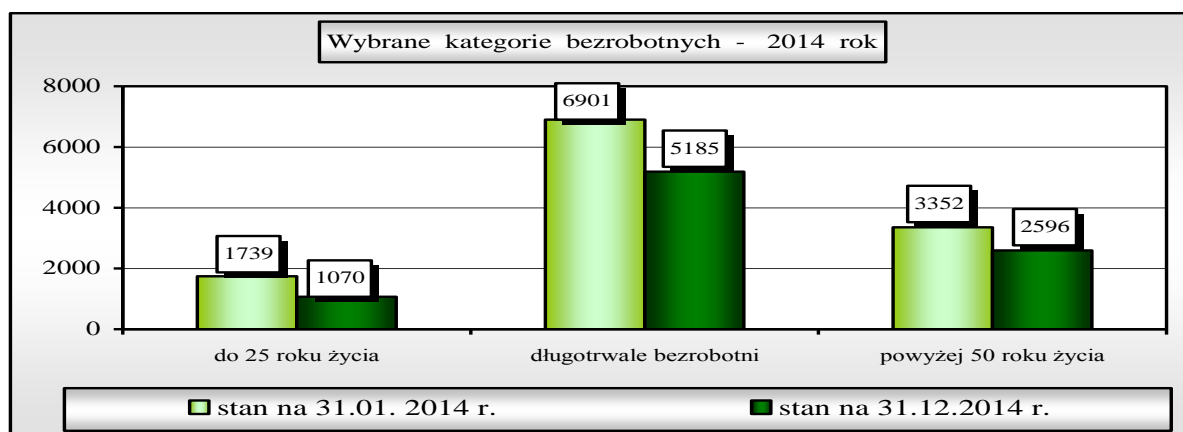
W strukturze bezrobocia osoby będące w szczególnej sytuacji na rynku pracy, według stanu na koniec grudnia 2014 roku stanowiły **86,4%** ogółu bezrobotnych.

W odniesieniu do stycznia bezrobocie w tej kategorii **spadło o 3681** osób.

Kobiety – 3675 – stanowiły **49,3%** ogółu omawianej kategorii.

Tabela i Wykres. Osoby bezrobotne będące w szczególnej sytuacji na rynku pracy.

Wyszczególnienie	Stan na 31.01. 2014 r.	Stan na 31.12.2014 r.	Udział % w ogółem	Wzrost/spadek do stycznia
Ogółem, w tym:	12005	8624	100,0	-3381
Osoby będące w szczególnej sytuacji na rynku pracy	11131	7450	86,4	-3681
Do 25 roku życia	1739	1070	12,4	-669
Długotrwale bezrobotne	6901	5185	60,1	-1716
Kobiety, które nie podjęły zatrudnienia po urodzeniu dziecka	839	712	8,3	-127
Powyżej 50 roku życia	3352	2596	30,1	-756
Bez kwalifikacji zawodowych	3884	2672	31,0	-1212
Bez doświadczenia zawodowego	2279	1557	18,1	-722
Bez wykształcenia średniego	7166	5081	58,9	-2085
Samotnie wychowujące co najmniej jedno dziecko do 18 roku życia	1134	853	9,9	-281
Które po odbyciu kary pozbawienia wolności nie podjęły zatrudnienia	273	222	2,6	-51
Niepełnosprawni	600	507	5,9	-93
Po zakończeniu realizacji kontraktu socjalnego	28	23	0,3	-5



Spośród tej kategorii bezrobotnych pod względem wielkości wyróżniały się osoby:

- długotrwale bezrobotne – **60,1%** ogółu bezrobotnych,
- bez wykształcenia średniego – **58,9%** ogółu bezrobotnych,
- bez kwalifikacji zawodowych – **31,0%** ogółu bezrobotnych,
- osoby powyżej 50 roku życia – **30,1%** ogółu bezrobotnych.

W odniesieniu do stycznia 2014 roku, we wszystkich grupach, także w tych najbardziej licznych, **wystąpił spadek**, największy zaś w grupie osób bez wykształcenia średniego – o **2085** osób. Znaczny **spadek** – o **1716** osób – odnotowano wśród długotrwale bezrobotnych, a także w wśród bezrobotnych bez kwalifikacji zawodowych – o **1212** osób.

Wśród bezrobotnych powyżej 50 roku życia **spadek** wynosił **756** osób, wśród młodych bezrobotnych do 25 roku życia – **669** osób, natomiast wśród osób bez doświadczenia zawodowego – **722** osoby.

Natomiast niewielki **spadek** wystąpił w dwóch grupach: wśród bezrobotnych, którzy po odbyciu kary pozbawienia wolności nie podjęli zatrudnienia – o **51** osób oraz wśród zarejestrowanych osób niepełnosprawnych – o **93** osoby, zaś najniższy wśród osób po zakończeniu realizacji kontraktu socjalnego – o **5** osób.

Spośród kategorii bezrobotnych wymienionych w powyższej Tabeli, **trzy**, którym poświęca się więcej uwagi w sprawozdaniu MPiPS-01 /w części 1.3 – *Bilans wybranych kategorii bezrobotnych, będących w szczególnej sytuacji na rynku pracy*/, zostały szczegółowo omówione poniżej:

- W okresie 2014 roku do Urzędu Pracy zgłosiło się **2539 osób bezrobotnych w wieku do 25 roku życia**. Z ewidencji bezrobotnych zostało wyłączonych **2855** osób, w tym z powodu podjęcia pracy **1187**, co stanowiło **41,6%** wyłączonych. Według stanu na koniec grudnia ub. r. w ewidencji Urzędu Pracy pozostawało **1070** bezrobotnych tej kategorii, tj. **12,4%** ogółu bezrobotnych.
- Liczba **długotrwale bezrobotnych**, tj. osób pozostających w rejestrach Urzędu Pracy łącznie przez okres ponad 12 miesięcy w okresie ostatnich dwóch lat, na koniec grudnia 2014 r. kształtowała się na poziomie **5185** osób a ich udział w ogólnej liczbie bezrobotnych wynosił **60,1%**. Z tej kategorii bezrobotnych, rejestrujący się w okresie od stycznia do końca grudnia ubiegłego roku – **5229** osób – stanowili **47,6%** ogółu (10993 osoby) zgłaszających się do rejestracji. Wyłączono z ewidencji bezrobotnych **6644** osoby, z czego **39,8%** stanowiły podjęcia pracy – **2643** osoby.
- Na koniec grudnia ub.r. **bezrobotni powyżej 50 roku życia**, w liczbie **2596** osób, stanowili **30,1%** bezrobotnych ogółem. Napływ do bezrobocia tej kategorii osób, w omawianym okresie, wyniósł **2533** osoby, zaś odpływ **3157** osób. Spośród osób wyłączonych z ewidencji pracę podjęło **1264** bezrobotnych, tj. **40%** tej grupy.

4. Rejestrowane bezrobocie na wsi.

Na koniec grudnia 2014 roku liczba zarejestrowanych **bezrobotnych zamieszkałych na wsi** wynosiła **2207** osób. Bezrobotni tej kategorii stanowili **25,6%** ogółu bezrobotnych. Prawo do zasiłku posiadało **310** osób, tj. **14%** bezrobotnych mieszkańców wsi.

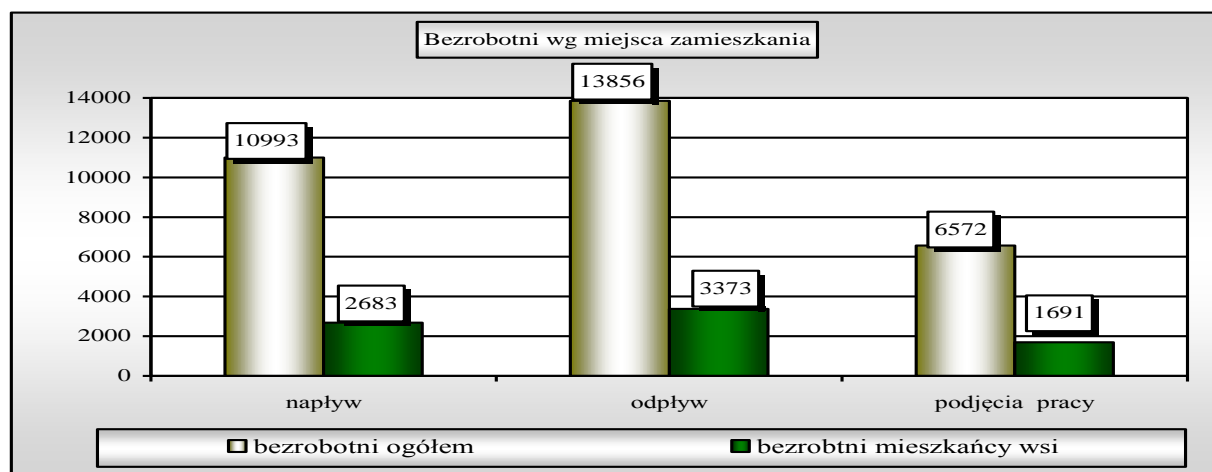
W omawianym okresie zarejestrowano **2683** osoby zamieszkujące wieś, co stanowiło **24,4%** wszystkich rejestracji w minionym roku.

Z ewidencji bezrobotnych wyłączono **3373** mieszkańców wsi, tj. **24,3%** wszystkich wyrejestrowanych.

Dla **1691** osób zamieszkałych na wsi powodem wyrejestrowania było **zatrudnienie**, co stanowiło **25,7%** wszystkich podjęć pracy, natomiast w stosunku do osób wyrejestrowanych z tej kategorii bezrobotnych, podjęcia pracy stanowiły **50,1%**.

Tabela i Wykres. Liczby dotyczące zarejestrowanych bezrobotnych zamieszkałych na wsi.

Wyszczególnienie	Rok 2014		
	Ogółem	Bezrobotni zamieszkali na wsi	Udział % w ogółem
Napływ do bezrobocia	10993	2683	24,4
Odplyw, w tym	13856	3373	24,3
Podjęcia pracy	6572	1691	25,7
Stan na koniec grudnia	8624	2207	25,6



5. Zarejestrowani niepełnosprawni.

Na koniec grudnia 2014 r. liczba zarejestrowanych **bezrobotnych niepełnosprawnych** wynosiła **507** osób, w tym **233** kobiety i **274** mężczyzn. Osoby uprawnione do zasiłku (**85**) stanowiły **16,8%** ogółu niepełnosprawnych.

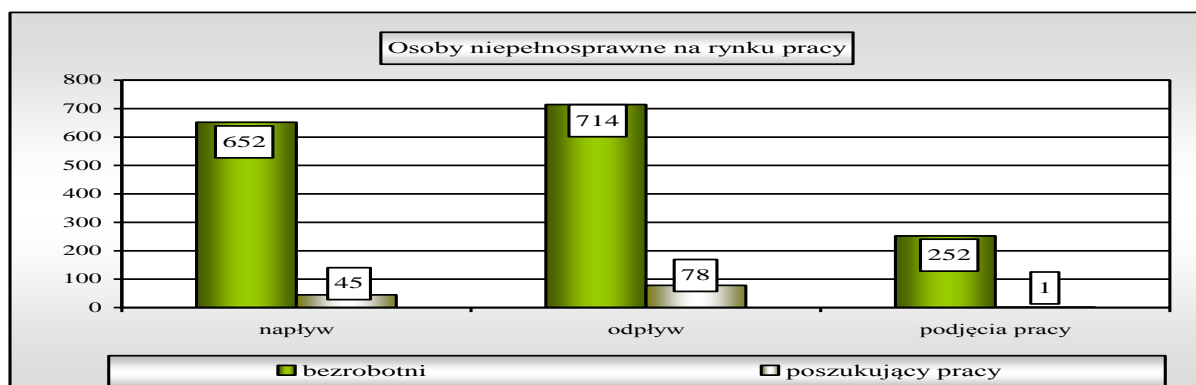
Zarejestrowani **niepełnosprawni bezrobotni** najczęściej posiadali **lekki** stopień niepełnosprawności – **78,3%** (**397** osób), byli w wieku **powyżej 55 lat** – **39,4%** (**200** osób), posiadali wykształcenie **gimnazjalne i poniżej** – **42%** (**213** osób) i pozostawali bez pracy **powyżej 12 miesięcy** – **45,2%** (**229** osób).

Na przestrzeni minionego roku 2014 do ewidencji **bezrobotnych niepełnosprawnych** włączono **652** osoby, zaś wyłączono **714** osób, w tym z tytułu podjęcia pracy **252** osoby, /w tym pracy subsydiowanej **71** osób/. Ponadto **69** osób zostało wyłączonych z powodu rozpoczęcia udziału w aktywizacji zawodowej /szkolenia **22** osoby, staże **21** osób, prace społecznie użyteczne **26** osób/.

W rejestrach urzędu pracy znajdują się także osoby **niepełnosprawne poszukujące pracy**. W końcu ub. roku zarejestrowanych było ogółem **39** osób, w tym **14** kobiet i **25** mężczyzn. **Niepełnosprawni poszukujący pracy** częściej posiadali **umiarkowany** stopień niepełnosprawności – **71,8%** i częściej też posiadali wykształcenie **powyżej gimnazjalnego** – **69,2%**, natomiast wiek **poniżej 55 roku życia** charakteryzował tę grupę w **71,8%** i pozostawanie bez pracy **powyżej 12 miesięcy** w **64%**.

Tabela i Wykres. Zarejestrowani niepełnosprawni.

Wyszczególnienie	Rok 2014 - Niepełnosprawni	
	bezrobotni	poszukujący pracy
Stan zarejestrowanych w końcu miesiąca	507	39
Włączeni do ewidencji niepełnosprawnych	652	45
Wyłączeni z ewidencji niepełnosprawnych, w tym:	714	78
Podjęcia pracy	252	1



6. Poszukujący pracy.

W końcu grudnia ub.r. w Powiatowym Urzędzie Pracy w Zgierzu znajdowały się **83** osoby poszukujące pracy (w tym **37** kobiet), wśród nich **39** osób **niepełnosprawnych niepozostających w zatrudnieniu**, co stanowiło **47%** ogółu poszukujących pracy.

W ciągu 2014 roku do rejestracji zgłosiły się **103** osoby poszukujące pracy, w tym **43** kobiety. Z ewidencji wyłączono **143** osoby, w tym **63** kobiety.

Pracę podjęła **1** osoba, **7** osób rozpoczęło szkolenie, jednakże **69** osób (w tym 23 kobiety) skreślono z powodu niepotwierdzenia zainteresowania pomocą określoną w ustawie.

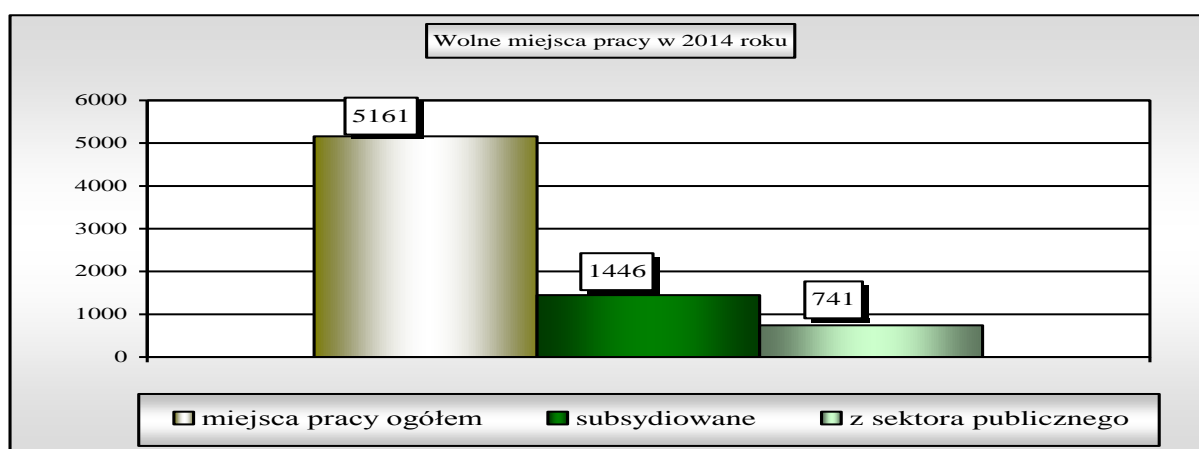
Z kolei dla **34** osób (w tym 17 kobiet) powodem wyłączenia z ewidencji była dobrowolna rezygnacja z usług urzędu pracy. Pozostałe **32** osoby (w tym 21 kobiet) zostało zdjętych z ewidencji z innych przyczyn.

7. Oferty pracy.

W okresie od stycznia do końca grudnia 2014 roku Powiatowy Urząd Pracy w Zgierzu pozyskał **5161** wolnych miejsc pracy, w tym **899** miejsc aktywizacji zawodowej bezrobotnych. Z ogółu pozyskanych miejsc pracy **28%** dotyczyło ofert subsydiowanych, których było **1446**, najczęściej były to propozycje stażu – **774** miejsca oraz prac społecznie użytecznych – **125** miejsc. Dla osób niepełnosprawnych przeznaczonych było **140** miejsc pracy, tj. **2,7%** wszystkich ofert jakie wpłynęły do Urzędu.

Tabela i Wykres. Pozyskane wolne miejsca pracy i miejsca aktywizacji zawodowej.

Wyszczególnienie		Zgłoszone miejsca pracy w 2014 roku		
		razem	subsydiowane	z sektora publicznego
Ogółem wolne miejsca pracy:		5161	1446	741
z ogółem	zatrudnienie lub inna praca zarobkowa	4262	547	383
	miejsca aktywizacji zawodowej	899	899	358
	w tym staże	774	774	233
	prace społecznie użyteczne	125	125	125
	dla niepełnosprawnych	140	0	0



Analizując rodzaj zgłoszonych propozycji pracy, można stwierdzić, iż w okresie dwunastu miesięcy ub. roku, zwiększony popyt na rynku pracy wystąpił na takie zawody jak: pakowacz – **790** miejsc, robotnik gospodarczy – **302** miejsca, szwaczka – **287** miejsc, magazynier – **235** miejsc, technik prac biurowych – **219** miejsc, kierowca-operator wózka jezdniowego – **175** miejsc, sprzedawca – **161** miejsc, robotnik magazynowy – **138** miejsc, robotnik pomocniczy w przemyśle przetwórczym – **125** miejsc, sprzętaczką biurową – **120** miejsc, operator zautomatyzowanej linii produkcyjnej – **119** miejsc.

Ponadto większe ilości ofert zgłoszono dla: robotników oczyszczania miasta – **89** miejsc, kierowców samochodu ciężarowego – **81** miejsc, pracowników prac dorywczych – **72** miejsca, pracowników call center – **65** miejsc, techników administracji – **64** miejsca, operatorów wózków widłowych **60** miejsc, przedstawicieli handlowych – **43** miejsca, fryzjerów – **40** miejsc, dla stolarzy i brukarzy po **34** miejsca i dla sortowaczy **31** miejsc pracy.

Wyżej wymienione zawody, na które zaobserwowano znaczne zapotrzebowanie na rynku pracy w omawianym okresie ubiegłego roku stanowiły **63%** wszystkich wolnych miejsc pracy zgłoszonych od stycznia do końca grudnia 2014 roku.

Oferty pracy, jakimi dysponował Powiatowy Urząd Pracy w Zgierzu w omawianym okresie 2014 r., najczęściej dotyczyły takich sektorów gospodarki jak: działalność w zakresie usług administrowania i działalność wspierająca – **31,1%** (**1605** miejsc), przetwórstwo przemysłowe – **19%** (**980** miejsc), handel – **11,4%** (**591** miejsc), administracja publiczna – **8,6%** (**446** miejsc), opieka zdrowotna i pomoc społeczna – **3,5%** (**179** miejsc). Miejsca pracy pozyskane z tych **pięciu działów** – na 22 możliwych – stanowiły **73,6%** ogółu ofert.

8. Bezrobotni korzystający z pomocy Urzędu w ramach aktywizacji zawodowej.

W okresie minionego 2014 roku pracę podjęły 6572 osoby bezrobotne. Podjęcia pracy stanowiły 47,4% ogółu wyłączonych (13856 osób) z ewidencji bezrobotnych w tym okresie.

Pracę niesubsydiowaną podjęło **5491** osób bezrobotnych, natomiast w ramach aktywnych programów rynku pracy, pracę **subsydiowaną** otrzymało **1081** osób, w tym:

- prace interwencyjne – **130** osób,
- roboty publiczne – **358** osób,
- dotację na rozpoczęcie własnej działalności – **277** osób,
- pracę na stanowisku utworzonym w ramach refundacji kosztów zatrudnienia bezrobotnego – **310** osób,
- inne – **6** osób /*bon na zasiedlenie, pożyczka z PFRON, miejsce pracy refundowane ze środków PFRON w zakładzie pracy chronionej*/.

W ramach **aktywizacji zawodowej** zarejestrowani bezrobotni otrzymali od Urzędu Pracy propozycję:

- szkolenia – **534** osoby (w tym **12** osób w ramach bonu szkoleniowego),
- stażu zawodowego u pracodawcy – **714** osób (w tym **59** osób w ramach bonu stażowego),
- pracy społecznie użytecznej – **182** osoby.

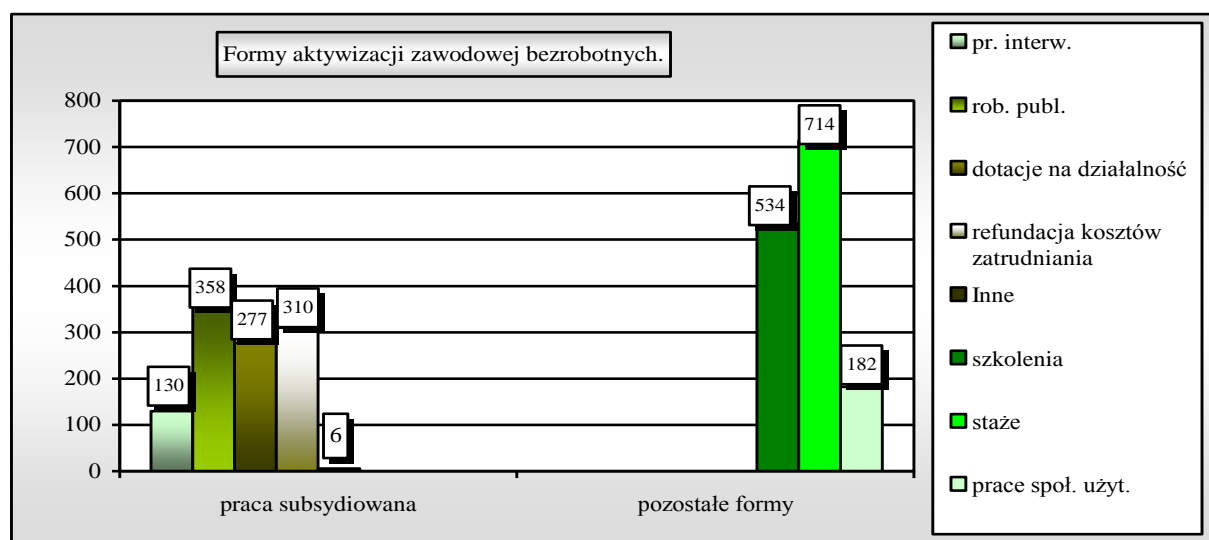
Łącznie, z powodu otrzymania wyżej wymienionych propozycji, z ewidencji bezrobotnych zostało wyłączonych **1430** osób.

Razem z **pracy subsydiowanej i innych form wspierających aktywizację zawodową w okresie całego 2014 roku** skorzystało **2511** osób /w tym 1324 kobiety/, co stanowiło **18,1%** wszystkich wyłączonych z ewidencji bezrobotnych (13856 osób).

Aktywne formy pomocy bezrobotnym ilustruje **Tabela**.

Wyszczególnienie	Rok 2014	Udział %
Formy aktywizacji zawodowej bezrobotnych ogółem, w tym:	2511*	100,0
Praca subsydiowana, z tego:	1081	43,0
<i>Prace interwencyjne</i>	130	5,2
<i>Roboty publiczne</i>	358	14,3
<i>Przyznanie dotacji na podjęcie działalności gospodarczej</i>	277	11,0
<i>Podjęcie pracy w ramach refundacji kosztów zatrudnienia bezrobotnego</i>	310	12,3
<i>Inne</i>	6	0,2
Pozostałe formy, z tego:	1430	57,0
<i>Rozpoczęcie szkolenia</i>	534	21,3
<i>Rozpoczęcie stażu zawodowego</i>	714	28,4
<i>Rozpoczęcie pracy społecznie użytecznej</i>	182	7,2

*Na liczbę **2511** osób składają się wszystkie osoby wyłączone z ewidencji bezrobotnych skierowane do aktywizacji zawodowej wg umów zawartych w roku 2014 jak również na umowy z roku poprzedniego na uzupełnienie.



9 Aktywizacja zawodowa bezrobotnych – zorganizowane miejsca pracy.

9.1 Prace interwencyjne.

W 2014 roku Powiatowy Urząd Pracy w Zgierzu zawarł z pracodawcami **88** umów na **118** miejsc pracy.

Prace interwencyjne organizowane były w ramach takich programów jak:

- **Algorytm** – środki z Funduszu Pracy przyznane algorytmem,
- **Rezerwa Ministra „-30”**
- **Rezerwa Ministra Art. 49**

Tabela przedstawia szczegółową realizację umów zawartych w ramach prac interwencyjnych:

CAZ	Według stanu na 31.12.2014 r.	
	umowy	miejsca pracy
Aleksandrów	10	15
Głowno	3	7
Ozorków	20	20
Parzęczew	5	5
Stryków	9	25
Zgierz	41	46
Razem	88	118

9.2 Jednorazowe środki na podjęcie działalności gospodarczej.

Wydawanie wniosków o przyznanie środków na podjęcie działalności gospodarczej finansowanych w PUP w Zgierzu rozpoczęto od 3 stycznia 2014 roku.

Do 31 grudnia 2014 roku Powiatowy Urząd Pracy w Zgierzu przyjął od bezrobotnych **390** wniosków na podjęcie działalności gospodarczej.

Ocenił pozytywnie wnioski skutkowało zawarciem umów w ramach:

- **Europejskiego Funduszu Społecznego** podpisane zostały **233** umowy na kwotę – **5 064 506,60 zł.**,
- **Algorytmu** podpisanych zostało **6** umów na kwotę - **134 290,00 zł.**,
- **Rezerwy Ministra art. 49I** podpisanych zostało **10** umów na kwotę - **219 500,00 zł.**,
- **Rezerwy Ministra art. 49II** podpisanych zostało **10** umów na kwotę - **220 000,00 zł.**,

- **Rezerwy Ministra „30-50”** podpisanych zostało **11** umów na kwotę - **244 360,00 zł.**,
- **Rezerwy Ministra „-30”** podpisanych zostało **6** umów na kwotę - **130 430,00 zł.**,
- **PFRON** podpisane zostały **3** umowy na kwotę - **126 657,00 zł.**,
- **PFRON Wyrównywanie różnic między regionami II** podpisane zostały **2** umowy na kwotę - **81 249,00 zł.**

Przykładowe rodzaje działalności gospodarczej to: „Działalność fotograficzna”, „Działalność w zakresie specjalistycznego projektowania”, „Działalność agentów i brokerów ubezpieczeniowych”, „Roboty związane z budową dróg i autostrad”, „Produkcja pozostałych mebli”, „Restauracje i inne stałe placówki gastronomiczne”, „Konserwacja i naprawa pojazdów samochodowych, z wyłączeniem motocykli”, „Niespecjalistyczne sprzątanie budynków i obiektów przemysłowych”, „Pozostałe badania i analizy techniczne”, „Wynajem i dzierżawa maszyn i urządzeń budowlanych”, „Wykonywanie instalacji elektrycznych”, „Pozostałe drukowanie”, „Zakładanie stolarki budowlanej”, „Działalność prawnicza”.

9.3 Refundacja kosztów zatrudnienia bezrobotnego.

Od **7 stycznia do dnia 31 grudnia 2014 roku** Powiatowy Urząd Pracy w Zgierzu posiadał środki na refundację kosztów wyposażenia lub doposażenia stanowiska pracy dla skierowanego bezrobotnego. Od **2 stycznia 2014 roku** rozpoczęto wydawanie wniosków o przyznanie w/w refundacji.

W okresie od 2 stycznia do 31 grudnia 2014 roku Powiatowy Urząd Pracy w Zgierzu przyjął **329** wniosków /w tym **326** wniosków od przedsiębiorców, **3** wnioski od przedszkoli /o refundację kosztów wyposażenia lub doposażenia na **426** stanowisk pracy dla osób bezrobotnych kierowanych przez urząd.

W 2014 r. przyznano refundacje kosztów na **242** stanowiska pracy:

- w ramach **Algorytmu** przyznano środki na **21** stanowisk na kwotę **434.449,99 zł.**,
- w ramach **Rezerwy Ministra** przyznano środki na **53** stanowisk, w tym:
 - *Rezerwa I – 20 stanowisk na kwotę 437.579,49 zł.*,
 - *Rezerwa II – 20 stanowisk na kwotę 440.000,00 zł.*,
 - *Rezerwa 30- 50 lat 13 stanowisk na kwotę 285.930,00 zł.*,
- w ramach **EFS** przyznano środki na **160** stanowisk na kwotę **3.392.939,23 zł.**

Wg stanu na 31 grudnia 2014 r zostało podpisanych **206 umów**.

W omawianym okresie

- w ramach **PFRON** przyznano środki na **5** stanowiska pracy dla osób niepełnosprawnych, zostały podpisane **3** umowy na kwotę **215.000,00 zł**.
- w ramach **Wyrównywania Różnic** przyznano środki na **3** stanowiska pracy dla osób niepełnosprawnych, została podpisana **1** umowa na kwotę **81.250,00 zł**.

Refundacja kosztów wyposażenia lub doposażenia stanowiska pracy następuje na wniosek przedsiębiorcy. Zwrot tych kosztów */zgodnie z zawartą umową/* następuje po dokonaniu zakupu wyposażenia stanowisk pracy i zatrudnieniu osób bezrobotnych skierowanych przez urząd, w terminie nieprzekraczającym dwóch miesięcy licząc od dnia złożenia kompletnego rozliczenia finansowego i dokumentów dotyczących skierowanego bezrobotnego.

Najczęściej wnioskowane stanowiska pracy to: sprzedawcy, handlowcy, przedstawiciele handlowi, pracownicy biurowi, pracownicy obsługi klienta, fizjoterapeuci, operatorzy maszyn produkcyjnych, kierowcy-ładowacze, mechanicy pojazdów samochodowych.

9.4 Staże zawodowe

W 2014 roku Powiatowy Urząd Pracy w Zgierzu zawarł **595 umów o zorganizowanie stażu** na podstawie art. 53 ustawy o promocji zatrudnienia i instytucjach rynku pracy na łączną liczbę **722 miejsc stażu**, w tym **60** miejsc stażu utworzono w ramach bonu stażowego, będącego nową formą wsparcia wprowadzoną majową nowelizacją ustawy o promocji zatrudnienia i instytucjach rynku pracy.

/Bon stażowy skierowany jest do osób bezrobotnych do 30 roku życia. Stanowi on gwarancję odbycia 6-cio miesięcznego stażu u wybranego pracodawcy, który zobowiąże się do zatrudnienia po zakończeniu stażu na okres 6 miesięcy./

Staż organizowane były w ramach czterech programów:

- **I program - Algorytm** czyli środki z Funduszu Pracy przyznane algorytmem;
- **II program - EFS** czyli projekt „Człowiek najlepszym kapitałem” współfinansowany ze środków Europejskiego Funduszu Społecznego w ramach Programu Operacyjnego Kapitał Ludzki;
- **III program - RM „-25”** czyli dodatkowe środki z Rezerwy Ministra na aktywizację osób bezrobotnych poniżej 25 roku życia;

- **IV program - PFRON** czyli środki z Państwowego Funduszu Rehabilitacji Osób Niepełnosprawnych na aktywizację osób niepełnosprawnych zarejestrowanych jako poszukujące pracy.
- **V program - RM „-30”** czyli dodatkowe środki z Rezerwy Ministra na aktywizację osób bezrobotnych poniżej 30 roku życia.

Tabela przedstawia szczegółową realizację ww. programów wg stanu na dzień 31.12.2014 roku.

CAZ	Algorytm		EFS		RM „-25”		PFRON		RM „-30”		RM „-30” w ramach bonu stażowego	
	umowy	miejsca	umowy	miejsca	umowy	miejsca	umowy	miejsca	umowy	miejsca	umowy	miejsca
Aleksandrów Łódzki	22	23	56	61	5	5	0	0	1	1	4	4
Głowno	4	5	42	50	12	20	0	0	3	3	9	9
Ozorków	19	25	72	73	5	5	0	0	2	2	5	5
Parzęczew	2	3	13	14	2	2	0	0	2	2	3	3
Stryków	8	9	14	16	2	2	0	0	1	1	25	25
Zgierz	49	110	170	194	17	23	2	2	10	11	14	14
Razem:	104	175	367	408	43	57	2	2	19	20	60	60

9.5 Prace społecznie użyteczne.

W okresie od **01.01.2014 r. do 31.12.2014 r.** Powiatowy Urząd Pracy w Zgierzu podpisał **51** porozumień w sprawie organizacji prac społecznie użytecznych i zorganizował **125** miejsc pracy dla bezrobotnych korzystających, z uwagi na trudną sytuację materialną, ze świadczeń pomocy społecznej. Porozumienia na prace społecznie użyteczne zostały zawarte na okres od 03.02. 2014 r. do 28.11. 2014 r.:

- w Gminie Aleksandrów Łódzki,
- w Gminie Miasto Zgierz,
- w Gminie Zgierz

Tabela przedstawia ilości zawartych porozumień z Gminami:

GMINY	Według stanu na 31.12.2014 r.	
	ilość zawartych porozumień	ilość miejsc pracy
Gmina Aleksandrów Łódzki	13	43
Gmina Miasto Zgierz	28	67
Gmina Zgierz	10	15
Razem:	51	125

9.6 Roboty publiczne

W ramach robót publicznych w okresie od 01.01.2014 r. do 31.12.2014 r. ze środków Funduszu Pracy pochodzących z algorytmu Powiatowy Urząd Pracy w Zgierzu zawarł 142 umowy na zorganizowanie 353 miejsc pracy.

Organizatorami robót publicznych są:

- Fundacja Osób Społecznie Aktywnych F.O.S.A. (3 umowy na 8 miejsc pracy),
- Ludowy Klub Sportowy „Orzeł” (1 umowa na 1 miejsce pracy),
- Związek Harcerstwa Polskiego Chorągiew Łódzka (1 umowa na 2 miejsca pracy),
- Polskie Stowarzyszenie Ludzi Cierpiących na Padaczkę (7 umów na 7 miejsc pracy);
- Stowarzyszenie Abstynencki Klub Samopomocy „RAJ” (1 umowa na 1 miejsce pracy),
- Fundacja Rozwoju Gmin (2 umowy na 4 miejsca pracy),
- Polskie Stowarzyszenie Na Rzecz Osób z Upośledzeniem Umysłowym Koło w Zgierzu (1 umowa na 1 miejsce pracy),
- Starostwo Powiatowe w Zgierzu (9 umów na 9 miejsc pracy),
- oraz **Gminy**, które wskazują swoje podległe jednostki jako pracodawców do zawierania umów z Urzędem Pracy – patrz: poniższa Tabela.

Tabela przedstawia organizację miejsc pracy w ramach robót publicznych w Gminach:

GMINY	Według stanu na 31.12.2014 r.	
	umowy	miejsca pracy
Gmina Aleksandrów	25	66
Miasta Głowno	13	70
Gmina Głowno	1	2
Gmina Parzęczew	32	46
Miasto Ozorków	11	38
Gmina Ozorków	12	29
Gmina Stryków	4	45
Miasto Zgierz	14	17
Gmina Zgierz	5	7
Razem	117	320

Roboty publiczne organizowane były w ramach takich programów jak:

- Algorytm – środki z Funduszu Pracy przyznane algorytmem,
- Rezerwa Ministra Art.49,
- Rezerwa Ministra Art.49 II,
- Rezerwa Ministra „-30”,
- Rezerwa Ministra – „RP”,
- Rezerwa Ministra „30-50”.

10 Szkolenia i poradnictwo.

10.1 Szkolenia indywidualne i grupowe.

W okresie od 01 stycznia do 31 grudnia 2014 roku prowadzona była rekrutacja na szkolenia grupowe finansowane ze środków Funduszu Pracy oraz Europejskiego Funduszu Społecznego. Rozpoczęto realizację, ujętych w Planie na 2014 rok, szkoleń o tematyce związanej z szeroko rozumianym handlem, w tym z pracą w hurtowniach i magazynach: *Bukieciarstwo z elementami decupage; Sprzedawca – kasjer; Pracownik magazynu; Kierowca wózków jezdniowych z uprawnieniami UDT*. Ponadto kierowano bezrobotnych na kursy grupowe, kończące się uzyskaniem uprawnień operatora koparko-ładowarki, spawacza metodą MIG oraz TIG, umożliwiające nabycie umiejętności obsługi obrabiarek sterowanych numerycznie, podnoszące umiejętności w zakresie wybranych technik wykończenia wnętrza oraz zwiększające kwalifikacje kierowców, tj.: *Prawo jazdy kategorii C+E; Prawo jazdy kategorii C; Kwalifikacja wstępna przyspieszona C lub D; Szkolenie okresowe*. Wśród kobiet dużym zainteresowaniem cieszyły się kursy związane z kosmetyką oraz stylizacją paznokci wraz z wizażem. Osobom pozostającym w ewidencji Urzędu oferowano uczestnictwo w kursach informatycznych o zróżnicowanym stopniu zaawansowania, tj.: kandydatom z wykształceniem co najmniej podstawowym - w zakresie podstaw obsługi komputera, zaś osobom z wykształceniem minimum średnim - na poziomie zaawansowanym, przygotowującym do pracy w charakterze grafika komputerowego.

Od początku roku otwarty był nabór na szkolenie dla osób zamierzających podjąć działalność gospodarczą ze wsparciem finansowym Urzędu (dotacja) oraz dla osób wskazujących szkolenie niezbędne do podjęcia zatrudnienia, innej pracy zarobkowej lub działalności gospodarczej tzw. szkolenie indywidualne.

Na szkolenia finansowane ze środków PFRON wpłynęło łącznie 7 wniosków; skierowanych zostało 6 osób niepełnosprawnych ze statusem poszukujących pracy, na kursy pn.: *Kierowca wózków jezdniowych z uprawnieniami UDT; Podstawy obsługi komputera; Operator koparko-ładowarki; Trener coachingu; Operator żurawi HDS; Podstawy obsługi komputera z elementami aktywnego poszukiwania pracy*.

W drugim półroczu 2014 roku w *Zespole aktywności i rozwoju zawodowego* realizowano nowe formy wsparcia osób bezrobotnych do 30 roku życia – bony szkoleniowe oraz finansowano działania na rzecz kształcenia ustawicznego pracowników i pracodawców ze środków Funduszu Pracy w formie KFS, wprowadzone nowelizacją ustawy o promocji zatrudnienia i instytucjach rynku pracy.

W całym okresie sprawozdawczym, spośród 541 osób skierowanych, szkolenia ukończyło 530 osób, w tym 218 kobiet, natomiast pracę podjęły 282 osoby (116 kobiet).

10.2 Poradnictwo zawodowe – indywidualne i grupowe.

W okresie sprawozdawczym pomocą doradczą objęto ogółem **4159** osób. Z poradnictwa indywidualnego skorzystało **319** osób, z porady grupowej **365** osób, rozmowy wstępne odbyły **662** osoby, **2707** osób skorzystało z zawodowych informacji indywidualnych, a **106** osób z grupowych.

W omawianym okresie przedstawiano osobom zarejestrowanym możliwości ubiegania się o udział w szkoleniach zawodowych. Wszyscy kandydaci na szkolenia, którzy spełniali kryteria dostępu - wynikające z realizacji projektów systemowych PO KL - odbywali rozmowy z doradcą, po uprzednim przygotowaniu IPD. Doradca brał udział w pracy Komisji Przetargowej, wyłaniającej instytucje realizujące szkolenia zgodnie z planem szkoleń, na zlecenie Urzędu.

Doradcy prowadzili grupowe spotkania informacyjne na temat usług i form pomocy wynikających z przepisów ustawy o promocji zatrudnienia. W trakcie tych spotkań przygotowywano też indywidualne plany doradcze. Uczestniczyło w nich **106** osób.

Z osobami wnioskującymi o środki finansowe (ze środków pozostających w dyspozycji Urzędu) na uruchomienie indywidualnej działalności gospodarczej, doradcy przeprowadzali rozmowy, przygotowywali IPD i sporządzali pisemną informację przekazywaną następnie do komórki merytorycznej.

W ramach kontaktów z lokalnymi pracodawcami doradcy wydawali, przyjmowali i opiniowali wnioski o refundację kosztów wyposażenia lub doposażenia stanowiska pracy dla skierowanego bezrobotnego. Doradca zawodowy uczestniczył również w pracach Komisji opiniującej wnioski pracodawców.

Kandydatów na szkolenia i staże kierowano na badania lekarskie, mające na celu określenie zdolności do wykonywania pracy i zawodu. Osobom zgłaszającym problemy zdrowotne wydawano wnioski na Komisję orzekającą o niepełnosprawności dla celów pozarentowych.

Doradcy zawodowi pomagali klientom w zakresie aktywnego zachowania się na rynku pracy. Udzielali informacji na temat staży zawodowych, umów refundowanych, możliwości uzyskania pomocy w uruchomieniu własnej działalności, warunków i trybu dokonywania refundacji kosztów wyposażenia i doposażenia stanowiska pracy oraz innych przepisów ustawy o promocji zatrudnienia i instytucjach rynku pracy.

W dniu 3 kwietnia 2014 roku w Zgierskim Zespole Szkół Ponadgimnazjalnych im. Jana Pawła II w Zgierzu, Plac Kilińskiego 8, odbyły się **II Targi Pracy Powiatu Zgierskiego**.

Było to już drugie tego typu przedsięwzięcie zainicjowane przez Powiatowy Urząd Pracy w Zgierzu i Wydział Pozyskiwania Funduszy Zewnętrznych Starostwa Powiatowego w Zgierzu. Patronat honorowy nad „II Targami Pracy Powiatu Zgierskiego” objął Minister Pracy i Polityki Społecznej, Marszałek Województwa Łódzkiego i Starosta Powiatu Zgierskiego. Nadzór merytoryczny sprawował Wojewódzki Urząd Pracy w Łodzi. Celem tego przedsięwzięcia było nawiązanie aktywnej współpracy pomiędzy przedsiębiorcami, środowiskiem edukacyjnym a jednostkami samorządów terytorialnych. Oferty pracy, praktyk lub staży przedstawiły firmy działające m.in. na terenie Aleksandrowa Łódzkiego, Strykowa, Zgierza czy Łodzi.

Imprezie towarzyszył cykl warsztatów związanych z tematyką rynku pracy: **„Festiwal zawodów” - warsztat skierowany do młodzieży absolwenckiej stojącej przed wyborem** najbardziej odpowiedniej ścieżki kształcenia, „Pozyskiwanie funduszy z PUP na rozwój nowopowstających podmiotów gospodarczych”, „Jak stworzyć dobry biznesplan?” - warsztat dla osób zamierzających prowadzić własną działalność gospodarczą.

10.3 Profilowanie bezrobotnych.

Znowelizowana **27 maja 2014 roku** ustawa o promocji zatrudnienia i instytucjach rynku pracy wprowadziła zmiany, które w istotny sposób wpłynęły na organizację pracy urzędu. Pojawiła się nowa funkcja – doradca klienta. Pełnią ją osoby dotychczas będące pośrednikami pracy, doradcami zawodowymi, specjalistami ds. rozwoju zawodowego i liderami klubów pracy. Każdy z doradców klienta ma pod opieką określoną grupę osób i odpowiada za ich aktywizację zawodową. Wprowadzony został również nowy instrument, który pomaga doradcom lepiej poznać potrzeby klientów i właściwie ukierunkować pomoc. Dla każdej z osób bezrobotnych ustalany jest profil pomocy przy pomocy kwestionariusza zawierającego 24 pytania zamknięte. Kolejnym krokiem pracy z klientem jest przygotowanie indywidualnego planu działania, w którym spisywane są działania, które klient we współpracy z urzędem, powinien podjąć w celu uzyskania zatrudnienia.

Najkorzystniej z punktu widzenia rynku pracy wygląda sytuacja osób z profilem pomocy I. Bezrobotni ci są aktywni, mają duże szanse bez pomocy lub jedynie przy niewielkiej pomocy urzędu na znalezienie zatrudnienia.

W II profilu pomocy mieszczą się osoby, które aktywnie szukają pracy, jednak potrzebują wsparcia ze strony urzędu. To dla tej grupy bezrobotnych przede wszystkim kierowane są wszelkie instrumenty rynku pracy.

Profil pomocy III określono dla osób, które najczęściej są długotrwale bezrobotne, niewykwalifikowane, z różnych powodów mają niewielką motywację do poszukiwania pracy – oczekują na emeryturę, zasiłek przedemerytalny, sprawują opiekę nad dziećmi lub chorymi członkami rodziny, ale również są niezaradne życiowo, borykają się z uzależnieniami, najczęściej od alkoholu. Osoby te wymagają szczególnej pomocy, często sprzężonych działań różnych instytucji – urzędu pracy, pomocy społecznej, agencji zatrudnienia.

W 2014 roku określono profil pomocy dla **12527** osób bezrobotnych. Na koniec roku w ewidencji Powiatowego Urzędu Pracy w Zgierzu pozostawały **8492** osoby z ustalonym profilem pomocy. Zdecydowanie największą grupę stanowią bezrobotni z II profilem pomocy – **6218** osób, **1960** bezrobotnych mieści się w III profilu, a **314** w I.

Tabela zawiera wyżej omówione dane dotyczące profilowania.

Wyszczególnienie	Liczba bezrobotnych poddanych profilowaniu	Liczba osób z ustalonym profilem pomocy – stan w końcu 2014 roku
Ogółem, z tego:	12527	8492
profil I	X	314
profil II	X	6218
profil III	X	1960

Na rok 2015 zaplanowano realizację Programu Aktywizacja i Integracja mającego na celu aktywizację osób z profilem III.

11. Projekty aktywizujące lokalny rynek pracy.

W 2014 roku Powiatowy Urząd Pracy w Zgierzu realizował **3 projekty** współfinansowane ze środków Unii Europejskiej w ramach **Europejskiego Funduszu Społecznego** (1 projekt systemowy i 2 projekty konkursowe):

I. Projekt systemowy: „Człowiek – najlepszym kapitałem”

PODDZIAŁANIE 6.1.3 Programu Operacyjnego Kapitał Ludzki

Okres realizacji: 01.01.2014 r. – 31.12.2014 r.

Cel projektu: Podniesienie aktywności zawodowej w regionie (powiat zgierski) do końca 2014 roku.

Liczba uczestników zaplanowana do objęcia wsparciem w ramach projektu: **925** osób, w tym 486 kobiet i 439 mężczyzn.

Formy wsparcia:

- staże – **419** osób, w tym 285 kobiet i 134 mężczyzn,
- szkolenia: **313** osób, w tym 131 kobiet i 182 mężczyzn, z czego **113** osób skorzysta ze szkoleń zawodowych, a **200** osób ze szkolenia pn. „Przedsiębiorca od A do Z”,
- jednorazowe środki na podjęcie działalności gospodarczej – **233** osoby, w tym 101 kobiet i 132 mężczyzn,
- refundacja pracodawcy kosztów wyposażenia lub doposażenia stanowiska pracy dla skierowanego bezrobotnego – **160** osób bezrobotnych, w tym 61 kobiet i 99 mężczyzn.

W 2014 roku w ramach przedmiotowego projektu stażem zostało objętych **419** osób, w tym 285 kobiet i 134 mężczyzn, szkoleniami zawodowymi objęto **113** osób, w tym 48 kobiet i 65 mężczyzn, **200** osób skierowano na szkolenie z zakresu prowadzenia własnej działalności, w tym 83 kobiety i 117 mężczyzn, **233** osoby otrzymały jednorazowe środki na podjęcie działalności gospodarczej, w tym 101 kobiet i 132 mężczyzn, **160** osób zostało skierowanych w ramach refundacji kosztów wyposażenia lub doposażenia stanowiska pracy, w tym 67 kobiet i 93 mężczyzn oraz **31** osób skierowano w ramach uzupełnienia na zwolnione stanowiska pracy, w tym 16 kobiet i 15 mężczyzn. Wszyscy uczestnicy projektu zostali objęci Indywidualnym Planem Działania, który ma na celu zdiagnozowanie ich ścieżki rozwoju zawodowego.

II. Projekt konkursowy: „Przyjazny Urząd IV”

PODDZIAŁANIE 6.1.2 Programu Operacyjnego Kapitał Ludzki

Okres realizacji: 14.01.2013 r. – 30.06.2015 r.

Cel projektu: Upowszechnienie pośrednictwa i poradnictwa zawodowego oraz podniesienie kwalifikacji zawodowych pracowników.

Liczba uczestników: **34** osoby.

Zadania zaplanowane do realizacji w ramach projektu:

- Zadanie 1. Upowszechnienie pośrednictwa pracy i poradnictwa zawodowego (wynagrodzenia 7 pracowników)
- Zadanie 2. Szkolenia dla kluczowych pracowników PSZ w zakresie „wsparcia osób bezrobotnych znajdujących się w szczególnej sytuacji na rynku pracy” (34 pracowników).

III. Projekt konkursowy: „Nasze wsparcie – twój biznes”

DZIAŁANIE 6.2 Programu Operacyjnego Kapitał Ludzki

Okres realizacji: 01.09.2012 r. – 30.06.2014 r.

Cel projektu: Rozwój przedsiębiorczości i samozatrudnienia w grupie **20** mieszkańców powiatu zgierskiego do 25 roku życia, w terminie od 01.09.2012 r. do 30.06.2014 r.

Zadania, które zrealizowano w ramach projektu:

- Zadanie 1. Szkolenie wraz z indywidualnym doradztwem biznesowym (20 osób),
- Zadanie 2. Jednorazowe środki na podjęcie działalności gospodarczej (15 osób).

Wszyscy uczestnicy projektu zostali objęci Indywidualnym Planem Działania, który miał na celu zdiagnozowanie ich ścieżki rozwoju zawodowego.

12. Poziom i struktura wydatków z Funduszu Pracy.

W 2014 roku wystąpiły następujące wydatki, co szczegółowo przedstawia poniższa **Tabela**.

Wyszczególnienie	Wykonanie w 2014 roku	
	w tys. zł	%
Wydatki ogółem, w tym:	38 518,8	100
Zasiłki dla bezrobotnych łącznie ze składkami	16 192,0	42,04
Dodatki aktywizacyjne	488,1	1,27
Składki na ubezpieczenie społeczne rolników	1,2	0,03
Programy na rzecz promocji zatrudnienia ogółem:	20 583,5	53,43
- koszty szkoleń	763,0	1,98
- Krajowy Fundusz Szkoleniowy	9,6	0,02
- prace interwencyjne	480,3	1,25
- roboty publiczne	2 616,7	6,79
- prace społecznie użyteczne	188,6	0,49
- ref. kosztów wyposażenia i doposażenia stanowiska pracy	5 053,0	13,12
- środki na podjęcie działalności gospodarczej	6 012,9	15,61
- stypendia i składki na ubezpieczenia społ. za okres stażu	5 382,5	13,97
- bon na finansowanie kosztów kształcenia bezrobotnych do 30 r. ż.	31,3	0,08
- opieka nad dzieckiem lub osobą zależną	0,0	0,0
- inne instrumenty rynku pracy	45,6	0,12
Koszty wysyłki zawiadomień, druki, prowizje bankowe, komunikacji	262,0	0,68
Koszty poradnictwa zawodowego, badań i ekspertyz oraz klubów pracy	78,0	0,20
Koszty rozwoju i eksploatacji systemu teleinformatycznego	581,0	1,51
Koszty rad zatrudnienia (rad rynku pracy)	17,0	0,04
Koszty partnerstwa lokalnego, systemu EURES, konferencje MPiPS	44,5	0,11
Koszty sądowe i egzekucyjne	9,0	0,02
Koszty szkolenia kadr służb zatrudnienia, UW i OHP	105,2	0,27
Refundacja dodatków do wynagrodzeń	157,3	0,40
Inne wydatki F. P.	0,0	0,0

Kwota wypłaconych zasiłków bezrobotnym z tytułu pozostawania bez pracy /bez składki na ubezpieczenie społeczne/ w 2014 roku wynosiła **12 655,8** tys. zł, co stanowiło **32,9%** ogółu wydatków F.P.

Na wyżej wymienioną kwotę składają się wydatki poniesione na wypłatę następujących zasiłków:

Wyszczególnienie	2014 r. /w tys. zł/
zasiłki podstawowe	4 410,8
obniżone	1 813,0
podwyższone	6 432,0
świadcz. za poszukujących pracy za granicą	0,0
wypłacone cudzoziemcom z UE	0,0
Ogółem:	12 655,8

Największy udział w wykonaniu programów na rzecz promocji zatrudnienia miały wydatki z tytułu wypłaty jednorazowych środków na rozpoczęcie działalności gospodarczej: w 2014 roku – **29,2%**.

Wykonanie programów przeciwdziałania bezrobociu przedstawia poniższa **Tabela**:

Wyszczególnienie	Wykonanie w 2014 r.		
	w tys. zł.		liczba osób
Programy na rzecz promocji zatrudnienia ogółem w tym:	20 583,5	100%	3 007
- koszty szkoleń	763,0	3,71	826
- Krajowy Fundusz Szkoleniowy	9,6	0,05	4
- prace interwencyjne	480,3	2,33	141
- roboty publiczne	2 616,7	12,71	285
- prace społecznie użyteczne	188,6	0,92	178
- ref. kosztów wyposaż. i doposaż. stanowiska pracy	5 053,0	24,55	236
- środki na podjęcie działalności gospodarczej	6 012,9	29,21	277
- stypendia i składki na ubezpieczenia społeczne za okres stażu	5 382,5	26,15	810
- bon na finansowanie kosztów kształcenia bezrobotnych. do 30 r. ż.	31,3	0,15	14
- opieka nad dzieckiem lub osobą zależną	0,0	0,0	0
- inne instrumenty rynku pracy	45,6	0,22	236

W 2014 roku w ramach wydatków F.P. realizowany był projekt współfinansowany przez Unię Europejską z Europejskiego **Funduszu Społecznego** – Program Operacyjny Kapitał Ludzki.

Wykonanie programów przeciwdziałania bezrobociu współfinansowanych przez Unię Europejską z EFS PO KL przedstawia poniższa **Tabela**:

Wyszczególnienie	Wykonanie w 2014 r. w tys. zł.		Liczba osób, które w 2014 r. rozpoczęły udział w programach finansowanych z EFS
Programy na rzecz promocji zatrudnienia ogółem w ramach EFS PO KL tym:	12 132,8	100%	925
- koszty należne instytucjom szkoleniowym oraz stypendia i składki na ubezpieczenia społeczne za okres szkolenia	412,4	3,4	113
- środki na podjęcie działalności gospodarczej	5 064,5	41,7	233
- stypendia i składki na ubezpieczenia społ. za okres stażu	3 265,5	26,9	419
- ref. kosztów wyposażenia i doposaż. stanowiska pracy	3 390,4	27,9	160

W 2014 roku w ramach środków Funduszu Pracy pozyskano z Rezerwy Ministra Pracy i Polityki Społecznej na realizację programów na rzecz promocji zatrudnienia, łagodzenia skutków bezrobocia i aktywizacji zawodowej kwotę **3 444,4** tys. zł. W ramach pozyskanych środków realizowano między innymi nowe formy aktywizacji zawodowej, takie jak bony na staż, szkolenie, zasiedlenie.