



POWIATOWY URZĄD PRACY
W TARNOWIE

33-100 Tarnów, plac gen. J. Bema 3

**Analiza skuteczności i efektywności organizacji
szkoleń zakończonych w 2015 r.**

Tarnów 2016 r.

Zgodnie z § 84 Rozporządzenia Ministra Pracy i Polityki Społecznej z dnia 14 maja 2014 r. w sprawie szczegółowych warunków realizacji oraz trybu i sposobów prowadzenia usług rynku pracy (Dz.U. z 2014 r. poz. 667) Powiatowy Urząd Pracy w Tarnowie dokonał **analizy skuteczności i efektywności organizacji szkoleń zakończonych w 2015 r.**, uwzględniając następujące wskaźniki:

- 1) liczbę i odsetek osób, które ukończyły szkolenia z wynikiem pozytywnym, w stosunku do rozpoczynających szkolenia,
- 2) liczbę i odsetek osób przeszkolonych w poszczególnych kategoriach wyróżnionych według: kryterium statusu w rozumieniu ustawy, płci, wieku, poziomu wykształcenia, miejsca zamieszkania i przynależności do grupy osób będących w szczególnej sytuacji na rynku pracy,
- 3) liczbę i odsetek osób zatrudnionych w trakcie szkolenia oraz w okresie 3 miesięcy po jego ukończeniu,
- 4) koszt ponownego zatrudnienia osób przeszkolonych, liczony jako stosunek poniesionych kosztów szkoleń do liczby osób zatrudnionych w okresie 3 miesięcy po ukończeniu szkoleń,
- 5) przeciętny koszt szkolenia i przeciętny koszt osobogodziny szkolenia,
- 6) liczbę i odsetek osób, które zdały egzamin, uzyskały licencję, ukończyły szkolenie finansowane z pożyczki szkoleniowej lub ukończyły studia podyplomowe, w stosunku do osób, które otrzymały wsparcie w tej formie,
- 7) liczbę i odsetek osób zatrudnionych w trakcie lub w okresie 3 miesięcy po zdaniu egzaminu, uzyskaniu licencji, ukończeniu szkolenia finansowanego z pożyczki szkoleniowej oraz po ukończeniu studiów podyplomowych.

Powiatowy Urząd Pracy w Tarnowie w 2015 r. przeszkolił 386 osób bezrobotnych i 4 osoby poszukujące pracy w ramach przyznanych środków z Funduszu Pracy, Europejskiego Funduszu Społecznego i Państwowego Funduszu Rehabilitacji Osób Niepełnosprawnych. W szkoleniach grupowych zorganizowanych z inicjatywy tut. Urzędu uczestniczyło 251 osób. Natomiast, 139 osób uczestniczyło w szkoleniach indywidualnych wskazanych przez osoby, które uzasadniły celowość danego szkolenia oraz w ramach przyznanych bonów szkoleniowych.

1. Liczba i odsetek osób, które ukończyły szkolenia z wynikiem pozytywnym, w stosunku do rozpoczynających szkolenia.

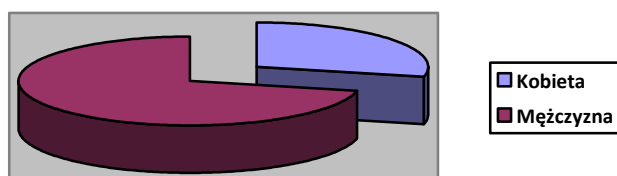
Lp.	Wyszczególnienie	Liczba osób
1.	Liczba osób, które rozpoczęły szkolenie	393
2.	Liczba osób, które ukończyły szkolenia z wynikiem pozytywnym, w stosunku do rozpoczynających szkolenia	390
3.	Odsetek osób, które ukończyły szkolenia z wynikiem pozytywnym, w stosunku do rozpoczynających szkolenia (%)	99

2.

a) liczba i odsetek osób przeszkolonych w poszczególnych kategoriach wyróżnionych według: kryterium statusu w rozumieniu ustawy, płci, wieku, poziomu wykształcenia, miejsca zamieszkania:

Lp.	Kryterium statusu w rozumieniu ustawy ¹	Liczba osób	Odsetek osób (%)
1.	Osoba bezrobotna	386	99
2.	Osoba poszukująca pracy	4	1

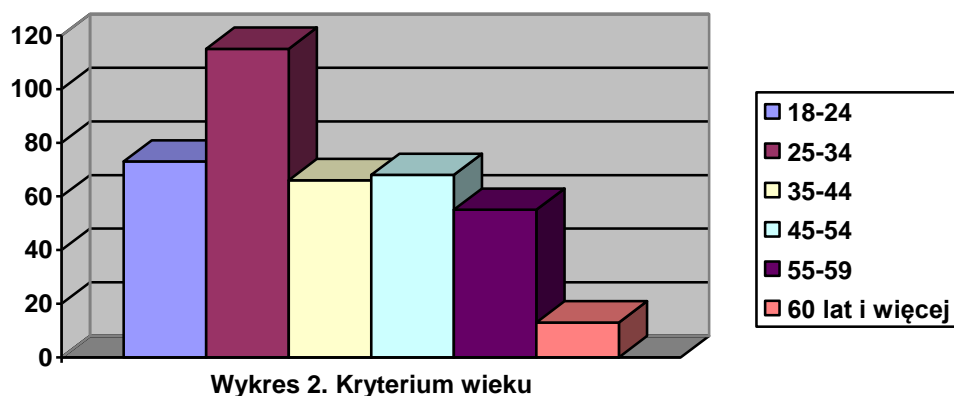
Lp.	Kryterium płci	Liczba osób	Odsetek osób (%)
1.	Kobieta	112	29
2.	Mężczyzna	278	71



Wykres 1. Kryterium płci

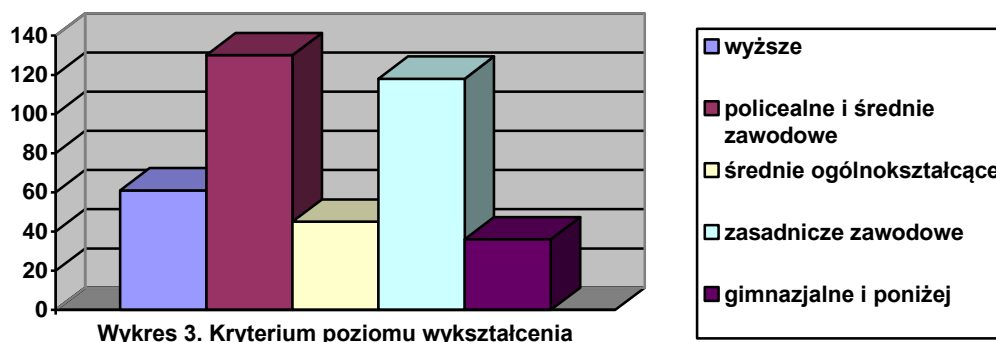
¹ Ustawa z dnia 20 kwietnia 2004 r. o promocji zatrudnienia i instytucjach rynku pracy (Dz.U. z 2016 r., poz. 645 z późn. zm.)

Lp.	Kryterium wieku	Liczba osób	Odsetek osób (%)
1.	18 -24	73	19
2.	25 – 34	115	30
3.	35 - 44	66	17
4.	45 - 54	68	17
5.	55 – 59	55	14
6.	60 lat i więcej	13	3



W omawianym okresie sprawozdawczym najliczniejszą grupę przeszkolonych stanowiły osoby w wieku 18-34 (stanowi to 49% ogółu). Wśród uczestników szkoleń najmniej liczną grupą są osoby powyżej 60 roku życia, które stanowią jedynie 3% z ogółu osób przeszkolonych w 2015 r.

Lp.	Kryterium poziomu wykształcenia	Liczba osób	Odsetek osób (%)
1.	Wyższe	61	16
2.	Policealne i średnie zawodowe	130	33
3.	Średnie ogólnokształcące	45	12
4.	Zasadnicze zawodowe	118	30
5.	Gimnazjalne i poniżej	36	9



Biorąc pod uwagę kryterium poziomu wykształcenia najczęściej ze szkoleń korzystały osoby z wykształceniem policealnym i średnim zawodowym (33%) oraz osoby z wykształceniem zasadniczym zawodowym (30%). Ta sytuacja spowodowana jest faktem, że szkolenia dla tej grupy osób miały charakter uzupełniający do posiadanych już wcześniej umiejętności i kwalifikacji, bądź przekwalifikujący do innego zawodu.

Biorąc pod uwagę **kryterium miejsca zamieszkania**, należy wskazać, że 256 osób (66%) było mieszkańcami wsi.

b) liczba i odsetek osób przeszkolonych w poszczególnych kategoriach wyróżnionych według przynależności do grupy osób będących w szczególnej sytuacji na rynku pracy (ogółem 386 osób bezrobotnych przeszkolonych w 2015 r.):

Lp.	Wyszczególnienie	Liczba osób	Odsetek osób (%)
1.	Bezrobotni do 30 roku życia	141	37
2.	Bezrobotni długotrwale	166	43
3.	Bezrobotni powyżej 50 roku życia	118	31
4.	Bezrobotni korzystający ze świadczeń z pomocy społecznej	0	0
5.	Bezrobotni posiadający co najmniej jedno dziecko do 6 roku życia lub co najmniej jedno dziecko niepełnosprawne do 18 roku życia	56	15
6.	Bezrobotni niepełnosprawni	44	11

Z powyższego zestawienia wynika, największą grupę spośród osób przeszkolonych w 2015 r. stanowiły osoby długotrwale bezrobotne – 43%. Natomiast, najmniej liczną grupę stanowiły

osoby niepełnosprawne (11%). Osoby korzystające ze świadczeń pomocy społecznej w 2015 r. nie uczestniczyły w szkoleniach.

3. Liczba i odsetek osób zatrudnionych w trakcie szkolenia oraz w okresie 3 miesięcy po jego ukończeniu.

Z grupy 390 osób, które ukończyły szkolenia w 2015 r. – **213** osób podjęło zatrudnienie, inną pracę zarobkową lub działalność gospodarczą w trakcie szkolenia oraz w okresie 3 miesięcy po ukończeniu szkolenia, co stanowi **55%**.

Efektywność szkoleń wg kierunków kształcenia za rok 2015 przedstawiono w poniższej tabeli.

Lp.	Nazwa szkolenia	Liczba osób, które ukończyły szkolenie	Liczba osób, które podjęły zatrudnienie, inną pracę zarobkową, działalność gospodarczą w okresie do 3 m-cy po ukończeniu szkolenia lub w czasie jego trwania.	Efektywność (%)
1.	Operator koparkoładowarki	12	4	33
2.	Operator koparki jednonaczyniowej kl. III	2	2	100
3.	Spawanie blach i rur spoinami pachwinowymi metodą TIG (141)	27	10	37
4.	Spawanie blach i rur spoinami pachwinowymi metodą MAG (135)	15	5	33
5.	Spawanie blach i rur spoinami pachwinowymi metodą MAG (135), MIG (131)	2	1	50
6.	Spawanie blach i rur elektrodami otulonymi – spoiny pachwinowe	1	0	0
7.	Spawanie blach spoinami czołowymi metodą TIG (moduł II) – stal nierdzewna	3	3	100
8.	Spawanie blach spoinami czołowymi metodą TIG (moduł III) – stal nierdzewna	1	1	100
9.	Spawanie gazowe blach (311)	2	2	100
10.	Spawanie gazowe rur (311)	1	1	100
11.	Kwalifikacja wstępna przyspieszona w zakresie kat. C, C+E, C1, C1+E prawa jazdy	44	20	45
12.	Kwalifikacja wstępna przyspieszona w zakresie kat. D, D+E, D1, D1+E prawa jazdy	3	2	67
13.	Szkolenie okresowe	4	3	75
14.	Prawo jazdy kat. C	19	3	16
15.	Prawo jazdy kat. C+E	9	6	67
16.	Prawo jazdy kat. D	3	2	67
17.	ADR początkowy	1	1	100
18.	Operator obrabiarek sterowanych	4	4	100

	numerycznie CNC			
19.	Dekarz - blacharz	1	1	100
20.	Kurs brakarski drewna okrągłego	1	1	100
21.	Obsługa wózków jezdniowych podnośnikowych z wyłączeniem specjalizowanych wraz z wymianą butli gazowej	3	3	100
22.	Operator podestów ruchomych	1	1	100
23.	Licencja maszynisty	5	5	100
24.	Kurs kwalifikacyjny na nastawniczego	1	1	100
25.	Monter instalacji fotowoltaicznych	2	0	0
26.	Stolarz	1	1	100
27.	Operator traków taśmowych	1	1	100
28.	Szkolenie z zakresu grafiki komputerowej	1	1	100
29.	Grafika komputerowa i sieci komputerowe	1	0	0
30.	AutoCAD 2D	1	1	100
31.	CAD Decor Pro – obsługa aplikacji	1	1	100
32.	Zostań programistą Front-End	1	0	0
33.	Profesjonalny handlowiec z obsługą programu do fakturowania FPP	1	0	0
34.	Sprzedawca, kasjer, fakturzysta z obsługą kas fiskalnych i komputera – program do fakturowania oraz pakiet MS Office	1	1	100
35.	Magazynier z obsługą programu do fakturowania i uprawnieniami kierowcy wózków jezdniowych z bezpieczną wymianą butli gazowej	11	1	9
36.	Szkolenie grupowe realizowane w ramach spotkań inspirujących zwiększających szanse na podjęcie zatrudnienia	50	4	8
37.	Szkolenie z zakresu prowadzenia własnej działalności gospodarczej	98	96	98
38.	Obsługa komputera z fakturowaniem i kasą fiskalną	11	1	9
39.	Magazynier - sprzedawca	20	5	25
40.	Manager gastronomii	2	1	50
41.	Instruktor dogoterapii/kynoterapii	1	1	100
42.	Kompleksowe szkolenie manicure i pedicure metodą żelową wraz ze zdobieniem	1	1	100
43.	Przygotowanie do zawodu - stylistka paznokci	1	0	0
44.	Nowoczesne techniki strzyżeń i stylingu fryzur damskich i męskich	1	1	100
45.	First Steps	1	1	100
46.	Kurs masaży orientalnych i ajurwedyjskich	1	1	100
47.	Kurs masaży SPA	1	1	100
48.	Kurs masażu tkanek głębokich	1	0	0
49.	Mikroskopia badania kropli krwi w jasnym polu widzenia, w ciemnym polu widzenia i kontraście fazowym	1	0	0
50.	Kurs fotografii ślubnej, portretowej i reportażowej z obróbką graficzną w programie Adobe Photoshop	1	1	100

51.	Kurs przygotowujący do profesjonalnej opieki nad osobą starszą, chorą i niepełnosprawną	6	4	67
52.	Program wczesnoszkolny edukacji Montessorii (6-9 lat)	1	1	100
53.	Kroju i szycia	2	2	100
54.	Kurs groomingu	2	2	100
55.	Instruktor hipoterapii	1	1	100

4. Koszt ponownego zatrudnienia osób przeszkolonych, liczony jako stosunek poniesionych kosztów szkoleń do liczby osób zatrudnionych w okresie 3 miesięcy po ukończeniu szkoleń – **3704 zł** (koszty szkolenia w rozumieniu art. 2 ust. 1 pkt 12 ustawy o promocji zatrudnienia i instytucjach rynku pracy oraz stypendia szkoleniowe).

5. Przeciętny koszt szkolenia – **2008 zł** i przeciętny koszt osobogodziny szkolenia – **34,65 zł**.

6. Liczba i odsetek osób, które zdały egzamin, uzyskały licencję, ukończyły szkolenie finansowane z pożyczki szkoleniowej lub ukończyły studia podyplomowe w stosunku do osób, które otrzymały wsparcie w tej formie:

Lp.	Wyszczególnienie	Liczba osób	Odsetek osób (%)
1.	Osoby, które: - otrzymały wsparcie - zdały egzamin	0 0	0
2.	Osoby, które: - otrzymały wsparcie - uzyskały licencję	0 0	0
3.	Osoby, które: - otrzymały wsparcie - ukończyły szkolenie finansowane z pożyczki szkoleniowej	0 0	0
4.	Osoby, które: - otrzymały wsparcie - ukończyły studia podyplomowe	3 3	100

W 2015 r. - 3 osoby ukończyły studia podyplomowe na nw. kierunkach:

- Logopedia – 1 osoba;
- Podyplomowe studia dla tłumaczy tekstów specjalistycznych – 1 osoba;
- Inżynieria oprogramowania – 1 osoba.

Ponadto, w 2015 r. nie były zawierane umowy w zakresie sfinansowania kosztu egzaminu, uzyskania licencji i udzielenia pożyczki szkoleniowej.

7. Liczba i odsetek osób zatrudnionych w trakcie lub w okresie 3 miesięcy po zdaniu egzaminu, uzyskaniu licencji, ukończeniu szkolenia finansowanego z pożyczki szkoleniowej oraz po ukończeniu studiów podyplomowych:

Lp.	Wyszczególnienie	Liczba osób	Odsetek osób (%)
1.	Osoby, które zdały egzamin	0	0
2.	Osoby, które uzyskały licencję	0	0
3.	Osoby, które ukończyły szkolenie finansowane z pożyczki szkoleniowej	0	0
4.	Osoby, które ukończyły studia podyplomowe	0	0

*Opracowano:
Wydział Instrumentów Rynku Pracy
w Powiatowym Urzędzie Pracy w Tarnowie*